



ODŮVODNĚNÍ ÚZEMNÍHO PLÁNU ONOMYŠL

B1

T E X T O V Á Č Á S T

POŘIZOVATEL

Městský úřad Kutná Hora, Odbor regionálního rozvoje a územního plánování tel: 327 710 111
Václavské nám.182, 284 01 Kutná Hora e-mail: rozvoj@kutnahora.cz

OBJEDNATEL

OBEC ONOMYŠL IČ: 00236306
Onomyšl 52, 285 04 Uhlířské Janovice e-mail: podatelna@onomysl.cz

ZHOTOVITEL

Ing. arch. Martin Dobiáš IČ: 71856544
Nad Žlábkem 3935, 580 01 Havlíčkův Brod e-mail: projekcedoblas@centrum.cz

AUTORSKÝ KOLEKTIV

Ing. arch. Martin Dobiáš; Ing. arch. Jiří Marek; Ing. arch. Aleš Lána

DATUM

září 2021

otisk autorizačního razítka
č. autorizace ČKA 00458



MINISTERSTVO
PRO MÍSTNÍ
ROZVOJ ČR

ÚZEMNÍ PLÁN ONOMYŠL BYL SPOLUFINANCOVÁN Z PROSTŘEDKŮ MINISTERSTVA PRO MÍSTNÍ ROZVOJ ČR

ODŮVODNĚNÍ ÚZEMNÍHO PLÁNU ONOMYŠL

B1

T E X T O V Á Č Á S T

OBSAH TEXTOVÉ ČÁSTI:

1. Postup pořízení územního plánu	4
2. Vyhodnocení souladu s PÚR ČR	6
2.1. Republikové priority územního plánování pro zajištění udržitelného rozvoje území	6
2.2. Rozvojové oblasti a rozvojové osy	7
2.3. Specifické oblasti	7
2.4. Koridory a plochy dopravní infrastruktury	7
2.5. Koridory technické infrastruktury a související rozvojové záměry	7
3. Vyhodnocení souladu se ZÚR Středočeského kraje	8
3.1. Priority územního plánování Kraje pro zajištění udržitelného rozvoje území	8
3.2. Rozvojové oblasti a rozvojové osy	9
3.3. Specifické oblasti	9
3.4. Plochy a koridory nadmístního významu	9
3.5. Podmínky koncepce ochrany a rozvoje přírodních, kulturních a civilizačních hodnot území	9
3.6. Typ krajiny dle cílového využití	9
4. Vyhodnocení souladu s ÚAP	10
5. Vyhodnocení koordinace využívání území z hlediska širších územních vztahů	10
6. Záležitosti nadmístního významu, které nejsou řešeny v ZÚR Středočeského kraje	11
7. Vyhodnocení splnění požadavků zadání	11
8. Vyhodnocení účelného využití zastavěného území a potřeby vymezení zastavitelných ploch	16
8.1. Vyhodnocení účelného využití zastavěného území	16
8.2. Zdůvodnění nezbytného rozsahu zastavitelných ploch	16
8.2.1. Plochy pro bydlení	16
8.2.2. Plochy pro výrobu	19
9. Komplexní zdůvodnění přijatého řešení	20
9.1. Vyhodnocení souladu územního plánu	20
9.1.1. Soulad s cíli a úkoly územního plánování	20
9.1.2. Soulad s požadavky stavebního zákona a jeho prováděcích předpisů	20
9.1.3. Soulad s požadavky zvláštních právních předpisů	20
9.2. Odůvodnění koncepce ochrany a rozvoje hodnot území	22
9.2.1. Civilizační hodnoty území	22
9.2.2. Přírodní hodnoty území	25
9.3. Odůvodnění urbanistické koncepce	25
9.3.1. Hlavní východiska urbanistické koncepce	25
9.3.2. Bilance zastavitelných ploch ve vztahu k platné ÚPD	26
9.3.3. Odůvodnění převzetí zastavitelných ploch z platné ÚPD	26
9.3.4. Odůvodnění vymezení nových zastavitelných ploch oproti platné ÚPD	27
9.3.5. Odůvodnění zrušení zastavitelných ploch oproti platné ÚPD	28
9.3.6. Odůvodnění vymezení ploch přestavby	28
9.3.7. Systém sídelní zeleně	29
9.4. Odůvodnění koncepce uspořádání krajiny	29
9.4.1. Základní koncepce uspořádání a obnovy krajiny	29
9.4.2. Koncepce územního systému ekologické stability	30
9.4.3. Vodní hospodářství	35
9.4.4. Horninové prostředí a geologie	36

10. Vyhodnocení předpokládaných důsledků navrhovaného řešení na ZPF.....	37
10.1. Zdůvodnění potřeby a rozsahu záboru ZPF.....	37
10.2. Údaje o navrhovaném záboru ZPF	37
10.2.1. Charakter ploch předpokládaného záboru ZPF	37
10.2.2. Rozsah navržených ploch a dopad na ZPF – tabulka	38
10.2.3. Charakter rušených ploch záboru ZPF	39
10.2.4. Rozsah rušených ploch a dopad na ZPF – tabulka	39
10.2.5. Celková bilance dopadu na ZPF – tabulka	40
10.2.6. Soulad navrženého záboru s dalšími zásadami ochrany ZPF	40
10.3. Zdůvodnění vhodnosti uvedeného řešení z hlediska ochrany ZPF a ostatních zákonem chráněných obecných zájmů.....	40
11. Vyhodnocení předpokládaných důsledků navrhovaného řešení na PUPFL.....	42
11.1. Údaje o navrhovaném zalesnění.....	42
11.2. Údaje o navrhovaném záboru PUPFL	42
11.3. Údaje o dotčení pásma 50 m od okraje lesa.....	42
12. Soulad s požadavky stavebního zákona a jeho prováděcích předpisů.....	43
13. Soulad územního plánu s požadavky zvláštních právních předpisů a se stanovisky dotčených orgánů podle zvláštních právních předpisů, popřípadě s výsledkem řešení rozporů	43
14. Zpráva o vyhodnocení vlivů na udržitelný rozvoj území obsahující základní informace o výsledcích tohoto vyhodnocení včetně výsledků vyhodnocení vlivů na životní prostředí	48
15. Stanovisko krajského úřadu podle § 50 odst. 5 stavebního zákona.....	48
16. Sdělení, jak bylo stanovisko podle § 50 odst. 5 zohledněno, s uvedením závažných důvodů, pokud některé požadavky nebo podmínky zohledněny nebyly	48
17. Rozhodnutí o námitkách včetně samostatného odůvodnění	48
18. Vyhodnocení připomínek	49
19. Údaje o počtu výkresů grafické části odůvodnění územního plánu.....	51

POUŽITÉ ZKRATKY:

ČOV	čistírna odpadních vod	PÚR	politika územního rozvoje
ČR	Česká republika	RBC	regionální biocentrum
ČSÚ	Český statistický úřad	ÚAP	územně analytické podklady
KÚ	katastrální území	ÚP	územní plán
LBC	lokální biocentrum	ÚPO	územní plán obce
LBK	lokální biokoridor	ÚPD	územně plánovací dokumentace
LPF	lesní půdní fond	ÚSES	územní systém ekologické stability
ORP	obec s rozšířenou působností	VN	vysoké napětí
PHO	pásmo hygienické ochrany	VVN	velmi vysoké napětí
PRVK	plán rozvoje vodovodů a kanalizací	ZPF	zemědělský půdní fond
PUPFL	pozemky určené k plnění funkcí lesa	ZÚR	zásady územního rozvoje

VYMEZENÍ ŘEŠENÉHO ÚZEMÍ:

Řešené území odpovídá správnímu území obce Onomyšl, které je tvořeno následujícími katastrálními územími:

- Křečovice u Onomyšle
- Miletín u Onomyšle
- Onomyšl
- Rozkoš u Onomyšle

1. POSTUP POŘÍZENÍ ÚZEMNÍHO PLÁNU

Zastupitelstvo obce Onomyšl (dále jen „zastupitelstvo“) rozhodlo dne 23.8.2018 usnesením č. 324/6/2018 o pořízení územního plánu Onomyšl, zároveň byl schválen určený zastupitel (starostka obce) pro spolupráci při pořizování územního plánu.

Dne 4.4.2019 obdržel Městský úřad Kutná Hora, oddělení regionálního rozvoje a územního plánování jako úřad územního plánování obecního úřadu obce s rozšířenou působností - (dále jen pořizovatel) žádost Obce Onomyšl o pořízení územního plánu Onomyšl.

Návrh zadání byl projednán podle § 47 stavebního zákona. Veřejná vyhláška: „Oznámení o projednávání návrhu zadání územního plánu Onomyšl“ byla vyvěšena od 4.11.2019 do 4.12.2019 na úřední desce Městského úřadu Kutná Hora a Obecního úřadu Onomyšl od 4.11.2019 do 4.12.2019, zároveň byly obeslány příslušné dotčené orgány, správci sítí a ostatní organizace.

Krajský úřad Středočeského kraje, Odbor životního prostředí a zemědělství:

- vyloučil vliv předložené koncepce na příznivý stav předmětu ochrany nebo celistvost evropsky významné lokality nebo ptačí oblasti.
- nepožadoval zpracování vyhodnocení vlivů územního plánu Onomyšl na životní prostředí (tzv. SEA), neboť se nepředpokládají významné střety zájmů nebo závažné problémy v oblasti ochrany životního prostředí a veřejného zdraví, nebo významné vlivy koncepce na udržitelný rozvoj území. (koordinované stanovisko k návrhu zadání č.j.: 142559/2019/KUSK ze dne 25.11.2019). Na základě výše uvedeného stanoviska nebylo požadováno ani vyhodnocení vlivů na udržitelný rozvoj.

Projednané a upravené zadání územního plánu schválilo zastupitelstvo obce Onomyšl usnesením č. 147/11/2019 dne 16.12.2019.

Na základě schváleného zadání vypracoval projektant návrh územního plánu.

Návrh byl projednán podle ustanovení § 50, 51, 52, 53, 54 stavebního zákona.

Dne 29.1.2021 se o tomto návrhu uskutečnilo společné jednání. Dotčené orgány mohly po tomto jednání do 30 dnů uplatnit svá stanoviska. Zároveň byl návrh doručen veřejnou vyhláškou (vyvěšena od 14.1.2021 do 3.3.2021 na úřední desce Městského úřadu Kutná Hora a Obecního úřadu Onomyšl od 13.1.2021 do 3.3.2021) a každý mohl do 30 dnů ode dne doručení veřejné vyhlášky uplatnit písemné připomínky. Registrovaní oprávnění investoři byli informováni o doručení návrhu územního plánu a možnosti podat připomínky.

Dotčený orgán na úseku ochrany lesa nesouhlasil se zařazením plochy Z12 do ploch smíšených obytných venkovských. Na základě úpravy podmínek využití ploch smíšených venkovských, uvedení specifických podmínek pro plochy Z10, Z20 a Z12 byl příslušný dotčený orgán požádán o změnu stanoviska. Orgán žádosti vyhověl a zastavitelná plocha Z12 tak byla ponechána v návrhu územního plánu.

V této fázi byly uplatněny 2 připomínky. Na základě došlých stanovisek a připomínek byl návrh územního plánu upraven.

Návrh byl spolu s podklady (stanoviska, připomínky a výsledky konzultací) zaslán nadřízenému orgánu územního plánování pro obec k posouzení. Po sdělení souhlasného stanoviska krajského úřadu č.j. 066861/2021/KUSK ze dne 27.5.2021 bylo po úpravě návrhu zahájeno řízení o vydání územního plánu.

Oznámení o konání veřejného projednání bylo doručeno veřejnou vyhláškou (vyvěšena od 22.7.2021 do 27.8.2021 na úřední desce Městského úřadu Kutná Hora a na úřední desce Obecního úřadu Onomyšl od 22.7.2021 do 26.8.2021). Jednotlivě byly 30 dnů před veřejným projednáním přizvány Obec Onomyšl, dotčené orgány, krajský úřad, sousední obce a registrovaní oprávnění investoři. Veřejné projednání se konalo 26.8.2021.

Ve lhůtě 7 dnů ode dne veřejného projednání nebyly podány žádné námítky.

Pořizovatel ve spolupráci s určeným zastupitelem vyhodnotil výsledky projednání návrhu územního plánu, přezkoumal dle ust. § 53 odst. 4 a 5 stavebního zákona soulad návrhu územního plánu uvedený v jednotlivých bodech odůvodnění, zpracoval vyhodnocení a předložil zastupitelstvu obce návrh na vydání územního plánu.

2. VYHODNOCENÍ SOULADU S PÚR ČR

2.1. REPUBLIKOVÉ PRIORITY ÚZEMNÍHO PLÁNOVÁNÍ PRO ZAJIŠTĚNÍ UDRŽITELNÉHO ROZVOJE ÚZEMÍ

ÚP Onomyšl je v souladu s republikovými prioritami územního plánování pro zajištění udržitelného rozvoje území, které jsou uvedeny v člancích 14 až 32 PÚR ČR ve znění aktualizací č.1-3 a 5. Soulad s jednotlivými články je následující:

- Článek 14: ÚP Onomyšl chrání a rozvíjí přírodní, civilizační a kulturní hodnoty území. Podrobně je koncepce ochrany a rozvoje hodnot území uvedena v kapitole 9.2.
- Článek 14a: ÚP Onomyšl předpokládá rozvoj zemědělské výroby v rámci ploch zemědělské výroby (VZ) a smíšených obytných ploch venkovského charakteru (SV).
- Článek 15: Sídla v řešeném území jsou natolik malá, že nedochází k členění na dílčí enklávy, v rámci kterých by k prostorově sociální segregaci mohlo docházet.
- Článek 16: Při řešení ÚP Onomyšl byly maximálně zohledněny požadavky obyvatel v území, které se promítly již do zadání ÚP. Navržené řešení bylo následně opakovaně konzultováno s vedením obce a občany.
- Článek 16a: Obec Onomyšl je relativně malá a v periferní poloze vůči regionálním centrům, proto se v řešení ÚP Onomyšl principy integrovaného rozvoje neuplatňují.
- Článek 17: V řešeném území nedošlo k náhlým hospodářským změnám ani se nejedná o region výrazně hospodářsky slabý či strukturálně postižený.
- Článek 18: Řešené území nemá charakter regionálního centra, v rámci kterého by bylo možné principy polycentrického rozvoje uplatňovat.
- Článek 19: V místních částech Rozkoš a Miletín se nachází nevyužité zemědělské areály. ÚP Onomyšl vytváří podmínky pro jejich přestavbu v rámci ploch P2 a P3.
- Článek 20: V ÚP Onomyšl nejsou navrženy záměry, které by mohly významně ovlivnit charakter krajiny.
- Článek 20a: ÚP Onomyšl nepředpokládá umístování staveb, které by mohly vytvářet významnou bariéru v území nebo zhoršovat prostupnost krajiny.
- Článek 21: Řešené území nemá městský charakter.
- Článek 22: Řešené území nemá vhodné přírodní podmínky pro rozvoj cestovního ruchu.
- Článek 23: S ohledem na místní podmínky a nízkou intenzitu využití dopravní a technické infrastruktury není v řešeném území potřeba řešit její úpravy v takovém rozsahu, který by musel být řešen na úrovni územního plánu.
- Článek 24: Řešené území není součástí žádné rozvojové oblasti či osy. Navržené zastavitelné plochy jsou pouze omezeného rozsahu, který nevyvolává potřebu úpravy koncepce dopravní infrastruktury v širším měřítku.
- Článek 24a: V řešeném území nedochází k překračování imisních limitů.
- Článek 25: Do řešeného území nezasahují záplavová území, sesuvná území ani se v něm nevyskytují vysoce erozně ohrožené plochy. Článek 26: Zastavitelné plochy ani plochy pro veřejnou infrastrukturu nejsou vymezeny v záplavových územích.
- Článek 27: Vazba na regionální centra Uhlířské Janovice a Kutná Hora je reprezentována

silnicí II/337. S ohledem na charakter komunikace nevyžaduje toto propojení pro účely lokální dostupnosti v řešeném území další zkvalitňování.

- Článek 28: Vzhledem k venkovskému charakteru řešeného území jsou dlouhodobé nároky na veřejnou infrastrukturu minimální.
- Článek 29: Řešené území je obsluženo pouze automobilovou dopravou, která je dostačující s ohledem na rozptýlenou sídelní strukturu. Vazby různých druhů dopravy proto nelze řešit.
- Článek 30: Systém zásobování pitnou vodou i likvidace odpadních vod je v řešeném území vyhovující i z hlediska výhledově možných nároků v budoucnosti.
- Článek 31: Podmínky využití rozvojových ploch pro výrobu umožňují realizaci uvedených výroben energie.
- Článek 32: Řešené území nemá městský charakter.

2.2. ROZVOJOVÉ OBLASTI A ROZVOJOVÉ OSY

Řešené území není součástí rozvojových oblastí ani rozvojových os republikového významu, které jsou stanoveny v PÚR ČR ve znění aktualizací č.1-3 a 5.

2.3. SPECIFICKÉ OBLASTI

Řešené území není součástí specifických oblastí republikového významu, které jsou stanoveny v PÚR ČR ve znění aktualizací č.1-3 a 5.

2.4. KORIDORY A PLOCHY DOPRAVNÍ INFRASTRUKTURY

Dle PÚR ČR ve znění aktualizací č.1-3 a 5 zasahuje do řešeného území koridor VR1, který je určen pro výhledovou výstavbu vysokorychlostní tratě hranice SRN/ČR–Praha–Brno–hranice ČR/Rakousko. Pro zajištění území ochrany tohoto záměru jsou v řešeném území vymezeny koridory územní rezervy R2 a R3.

2.5. KORIDORY TECHNICKÉ INFRASTRUKTURY A SOUVISEJÍCÍ ROZVOJOVÉ ZÁMĚRY

Do řešeného území nezasahují stávající ani navržené koridory technické infrastruktury dle PÚR ČR ve znění aktualizací č.1-3 a 5.

3. VYHODNOCENÍ SOULADU SE ZÚR STŘEDOČESKÉHO KRAJE

3.1. PRIORITY ÚZEMNÍHO PLÁNOVÁNÍ KRAJE PRO ZAJIŠTĚNÍ UDRŽITELNÉHO ROZVOJE ÚZEMÍ

ÚP Onomyšl je v souladu s krajskými prioritami územního plánování pro zajištění udržitelného rozvoje území, které jsou uvedeny v člancích 1 až 9 ZÚR Středočeského kraje ve znění aktualizací č.1 a 2. Jednotlivé články se do řešení ÚP Onomyšl promítají následně:

- Článek 01: Udržitelný rozvoj řešeného území je podmíněn souběžným vytvořením podmínek pro odpovídající hospodářský rozvoj, pro zvyšování soudržnosti obyvatel v území a pro zlepšování životního prostředí. Výše uvedené podmínky se v řešení ÚP Onomyšl uplatňují formou vymezení nových rozvojových ploch a ploch pro obnovu původního uspořádání krajiny (založení ÚSES, výstavba rybníků, zalesňování). Komplexním návrhem uspořádání a využití území jsou vytvořeny podmínky pro zachování stávající urbanistické struktury a posilování identity obcí v řešeném území, včetně zachování jejich venkovského charakteru, při respektování okolního přírodního prostředí. ÚP Onomyšl vytváří podmínky pro realizaci opatření, která obnovují původní krajinný ráz a tradiční venkovské uspořádání území, zvyšují ekologickou stabilitu území, zvyšují retenční schopnosti území, snižují erozní ohroženost, umožňují polyfunkční využití krajiny, a která prohlubují příznivé sepětí obytných ploch s okolní krajinou.
- Článek 02: Do řešeného území nezasahují mezinárodně nebo republikově významné záměry stanovené v PÚR a zpřesněné v ZÚR Středočeského kraje.
- Článek 03: Řešené území není součástí regionu se soustředěnou podporou státu.
- Článek 04: Vzhledem k malé velikosti obce Onomyšl a dopravně periferní poloze v rámci území Středočeského kraje, nelze v rámci ÚP Onomyšl rozvíjet polycentrickou strukturu osídlení kraje.
- Článek 05: Do správního území obce Onomyšl nezasahují v tomto článku uvedené stavby a opatření pro zlepšení dopravní dostupnosti a dopravní obslužnosti kraje.
- Článek 06: Podmínky pro zachování a obnovu rozmanitosti kulturní krajiny a posílení její stability jsou vytvořeny prostřednictvím vymezení ploch pro založení ÚSES, výstavbu rybníků a zalesňování. V řešeném území je vyloučena možnost rozvoje aktivit, které by mohly narušit kvalitu životního prostředí nebo zasáhnout pozitivní znaky krajinného rázu. Zastavitelné plochy jsou vymezeny decentralizovaně po obvodu stávající zástavby tak, aby budoucí zástavbou nemohlo dojít k narušení urbanistické struktury Onomyšle. Oproti platné ÚPD je zrušena část neúměrně rozsáhlých zastavitelných ploch západně od Onomyšle tak, aby nedocházelo k nadměrnému záboru a fragmentaci krajiny.
- Článek 07: S ohledem na malou velikost a periferní polohu obce Onomyšl lze reálně v řešeném území rozvíjet hospodářské činnosti výhradně lokálního charakteru.
- Článek 08: Řešené území není součástí žádné specifické oblasti Středočeského kraje.
- Článek 09: Řešené území neleží v blízkosti hranic Středočeského kraje.

3.2. ROZVOJOVÉ OBLASTI A ROZVOJOVÉ OSY

Řešené území není součástí rozvojových oblastí ani rozvojových os krajského významu, které jsou stanoveny v ZÚR Středočeského kraje ve znění aktualizací č.1 a 2. Územním plánem navržený rozvoj není zásadně ovlivněn vnějšími vztahy, rozvoj je navržen především na základě situace uvnitř řešeného území.

3.3. SPECIFICKÉ OBLASTI

Řešené území není součástí specifických oblastí krajského významu, které jsou stanoveny v ZÚR Středočeského kraje ve znění aktualizací č.1 a 2.

3.4. PLOCHY A KORIDORY NADMÍSTNÍHO VÝZNAMU

ÚP Onomyšl vymezuje a zpřesňuje část plochy pro založení RBC 1846 Dobřeňský les. Do řešeného území zasahuje pouze okrajově, východně od Rozkoše. Založení RBC 1846 Dobřeňský les je zároveň označeno jako veřejně prospěšné opatření ke zvyšování ekologické stability území.

3.5. PODMÍNKY KONCEPCE OCHRANY A ROZVOJE PŘÍRODNÍCH, KULTURNÍCH A CIVILIZAČNÍCH HODNOT ÚZEMÍ

ZÚR Středočeského kraje nedefinují v řešeném území žádné přírodní, kulturní, krajinné ani civilizační hodnoty území kraje.

3.6. TYP KRAJINY DLE CÍLOVÉHO VYUŽITÍ

ÚP Onomyšl zohledňuje obecné zásady péče o krajinu při plánování změn v území a rozhodování o nich, které jsou stanoveny v ZÚR Středočeského kraje, následně:

- ÚP Onomyšl vytváří podmínky pro ochranu charakteristických struktur krajinných prvků v rámci ploch ÚSES a ostatních přírodních ploch.
- Zastavitelné plochy jsou vymezeny v první řadě uvnitř zastavěného území a v jeho prolukách. Oproti platné ÚPD je výrazně snížen rozsah zastavitelných ploch vymezených ve volné krajině.
- V řešeném území se nenachází chatové kolonie. ÚP Onomyšl neumožňuje plošný rozvoj objektů individuální rekreace.
- ÚP Onomyšl respektuje architektonické a urbanistické hodnoty v řešeném území – viz kapitola 9.2.1.
- V řešeném území není umožněna výstavba výškových staveb ani staveb, které by svými plošnými parametry mohly narušit pozitivní charakteristiky krajinného rázu.

Správní území obce Onomyšl je v ZÚR Středočeského kraje zařazeno dle cílového využití mezi krajiny polní O08.

ÚP Onomyšl zohledňuje zásady pro činnost v území a rozhodování o změnách v území, které jsou stanoveny v ZÚR Středočeského kraje, následně:

- ÚP Onomyšl zachovává vhodné podmínky pro zemědělské hospodaření. Návrhem ÚSES ani návrhem zastavitelných ploch nedochází k významnému zhoršení možností zemědělského využití ploch.
- ÚP Onomyšl vytváří podmínky pro zachování a ochranu přírodních podmínek v řešeném území.
- ÚP Onomyšl neumožňuje realizaci záměrů, které by mohly narušit vodní režim nebo kvalitu vod v řešeném území.
- Navržené změny využití území směřují k dosažení vyváženého využití krajiny.

4. VYHODNOCENÍ SOULADU S ÚAP

ÚP Onomyšl respektuje zjištěné hodnoty území a limity využití území dle ÚAP ORP Kutná Hora 2016. V ÚP Onomyšl jsou zapracovány a zpřesněny záměry nadmístního významu a zároveň jsou územním plánem řešeny stanovené problémy dle ÚAP ORP Kutná Hora.

Onomyšl vykazuje z hlediska vyváženosti územních podmínek příznivé podmínky pro životní prostředí, ale zhoršené podmínky pro soudržnost obyvatel v území a hospodářský rozvoj (dle rozboru udržitelného rozvoje ÚAP ORP Kutná Hora 2016). Návrh ÚP Onomyšl je proto zaměřen především na vytváření podmínek pro zlepšování soudržnosti obyvatel v území a možnosti hospodářského využití území.

ÚP Onomyšl je koncipován s ohledem na zachování a rozvoj urbanistických, kulturně historických a krajinných hodnot území. Koncepce rozvoje, stanovená územním plánem, má pozitivní dopad na vyváženost vztahu podmínek pro příznivé životní prostředí, pro hospodářský rozvoj a pro soudržnost společenství obyvatel území.

5. VYHODNOCENÍ KOORDINACE VYUŽÍVÁNÍ ÚZEMÍ Z HLEDISKA ŠIRŠÍCH ÚZEMNÍCH VZTAHŮ

ÚP Onomyšl respektuje prvky veřejné infrastruktury nadmístního významu a strukturu ÚSES lokální a regionální úrovně, zajišťuje jejich koordinaci uvnitř řešeného území a zachovává jejich návaznosti na hranicích řešeného území. U biocenter vymezených na hranicích řešeného území je zachována minimální plošná výměra, u biokoridorů jsou dodrženy maximální vzdálenosti mezi biocentry, která leží uvnitř a vně řešeného území. Jiné záměry nevyžadují koordinaci na hranicích řešeného území.

Vzhledem ke své velikosti nemá Onomyšl významné postavení ve struktuře osídlení kraje. Navržený rozvoj má výhradně místní charakter a neovlivňuje navazující území sousedních obcí ani nevyvolává potřeby úprav dopravní či technické infrastruktury mimo řešené území.

6. ZÁLEŽITOSTI NADMÍSTNÍHO VÝZNAMU, KTERÉ NEJSOU ŘEŠENY V ZÚR STŘEDOČESKÉHO KRAJE

ÚP Onomyšl nevymezuje záležitosti nadmístního významu, které nejsou řešeny v ZÚR Středočeského kraje.

7. VYHODNOCENÍ SPLNĚNÍ POŽADAVKŮ ZADÁNÍ

Zadání ÚP Onomyšl, které bylo schváleno usnesením Zastupitelstva obce Onomyšl č.147/11/2019 dne 16.12.2019, bylo splněno následně:

Kapitola a.1.Ochrana a rozvoj hodnot území:

- (1) ÚP Onomyšl vytváří podmínky pro vyvážený rozvoj založený na zajištění příznivého životního prostředí, stabilním hospodářským rozvoji a udržení sociální soudržnosti obyvatel. Návrh ÚP Onomyšl je zaměřen především na vytváření podmínek pro zlepšování soudržnosti obyvatel v území a ochranu hodnot území, zejména příznivého životního prostředí a možnosti hospodářského uplatnění.
- (2) ÚP Onomyšl respektuje přírodní hodnoty v území a vytváří podmínky pro zvýšení biologické rozmanitosti, zvýšení ekologicko-stabilizační funkce krajiny a ochranu pozitivních znaků krajinného rázu. Zastavitelné plochy jsou vymezeny tak, aby budoucí zástavbou nebyla narušena urbanistická struktura sídel v řešeném území, a aby nedocházelo k fragmentaci krajiny či srůstání sídel.
- (3) ÚP Onomyšl respektuje urbanistické hodnoty v řešeném území, především ráz původní urbanistické struktury a struktury osídlení, které jsou výrazem identity území, jeho historie a tradice. Urbanistické hodnoty jsou chráněny především vhodným situováním rozvojových ploch a stanovením podmínek plošného a prostorového uspořádání území.
- (4) ÚP Onomyšl respektuje existenci usedlostí a venkovských stavení, jež byly vyhodnoceny jako cenné v průzkumu lidové architektury, vypracovaném Národním památkovým ústavem.
- (5) ÚP Onomyšl respektuje historickou strukturu obce a nová zástavba navazuje na zastavěné plochy. Podmínky využití ploch obsahují prvky plošné a prostorové regulace zástavby.
- (6) ÚP Onomyšl respektuje hodnoty krajinného rázu, zastavitelné plochy jsou vymezeny v lokalitách, kde nebude zásadně narušen.
- (7) ÚP Onomyšl dodržuje zásady ochrany nezastavěného území a ZPF. Pro rozvoj jsou přednostně využity plochy uvnitř zastavěného území a v prolukách zastavěného území. Ve volné krajině (bez návaznosti na zastavěné území) nejsou navrženy žádné zastavitelné plochy. Zastavěné území je rozvíjeno uceleně. Zastavitelné plochy navazují na zastavěná území především tak, aby byla minimalizována jeho fragmentace. Zastavitelné plochy jsou vymezeny pouze v nezbytně nutném rozsahu, který je určen na základě předpokladů rozvoje a demografických trendů (v případě ploch pro bydlení).
- (8) ÚP Onomyšl respektuje zjištěné hodnoty území a limity využití území dle ÚAP Kutná Hora (viz kapitola 4).

Kapitola a.2. Celková urbanistická koncepce:

- (9) Rozvoj sídel v řešeném území je navržen v rozsahu, který je úměrný jejich významu a postavení v sídelní struktuře.
- (10) S ohledem na rozvinutější veřejnou infrastrukturu jsou rozvojové plochy soustředěny především do Onomyšle.
- (11) Intenzifikace využití zastavěného území se předpokládá především v rámci ploch pro výrobu. Pro rozvoj výroby jsou vymezeny především plochy přestavby P2, P3 a P4.
- (12) Zastavitelné plochy jsou přednostně vymezeny v lokalitách, které navazují na původní urbanistickou strukturu.
- (13) Koncepce řešení ÚP Onomyšl vychází z platné ÚPD (ÚPO Onomyšl, který byl schválen 17.7.2006), ale jednotlivé záměry byly prověřeny z hlediska aktuálnosti, vhodnosti a reálné možnosti realizace. V řešeném území nejsou vymezeny zastavitelné plochy takového rozsahu, jejichž zástavba by implikovala potřebu zvýšení kapacit veřejné infrastruktury v řešeném území. Odůvodnění územního plánu obsahuje výpočet nezbytného množství zastavitelných ploch (především s ohledem na předpokládané demografické trendy), odůvodnění vhodnosti vymezení jednotlivých zastavitelných ploch i odůvodnění potřeby zrušení konkrétních zastavitelných ploch oproti platnému ÚPO Onomyšl.
- (14) ÚP Onomyšl vytváří podmínky pro revitalizaci nevyužitých objektů a areálů v řešeném území – v místních částech Rozkoš a Miletín. Pro jejich přestavbu jsou vymezeny plochy P2 a P3.
- (15) ÚP Onomyšl nevymezuje plochy pro rozvoj objektů individuální rekreace.
- (16) Zastavěné území je vymezeno dle § 58 zák.č.183/2006 Sb. ke dni 31.8.2020.
- (17) Urbanistická koncepce se uplatňuje především formou členění území na plochy s rozdílným způsobem využití a definováním jejich podmínek využití.
- (18) Rozvoj výroby je umožněn především v rámci přestaveb nevyužitých částí stávajících zemědělských areálů v Rozkoši a Miletíně. Podmínky využití ploch smíšených obytných venkovských (SV) umožňují integraci nerušících forem.
- (19) ÚP Onomyšl definuje systém sídelní zeleně – viz kapitola 9.3.7.
- (20) V rámci řešeného území se nepředpokládá umístování záměrů, které podléhají posuzování vlivu na životní prostředí.
- (21) Podmínky využití ploch neumožňují vznik staveb či aktivit, které by mohly narušit kvalitu životního prostředí jako celku.

Kapitola a.3. Urbanistická koncepce – místní část Onomyšl:

- (22) Požadavek je splněn vymezením zastavitelné plochy Z3 pro smíšené bydlení venkovské (SV).
- (23) Jako hlavní rozvojový směr řešeného území jsou vymezeny plochy v návaznosti na jihovýchodní okraj zastavěného území Onomyšle. Kromě navržené zastavitelné plochy Z1 se výhledově předpokládá rozvoj v rámci vymezených ploch územních rezerv R4 a R5.
- (24) Využití plochy Z1 je podmíněno splněním hygienických limitů hluku z provozu výroby v sousedním zemědělském areálu (viz specifické podmínky využití plochy Z1). Plocha pro výsadbu ochranné zeleně v prostoru mezi okrajem navržené obytné zástavby a zemědělským areálem vymezena není, protože samotná vegetace má z hlediska exaktního snižování negativních vlivů pouze zanedbatelný význam. Důležité je naopak zachovat dostatečný

odstup, což je snížením hloubky plochy Z1 dosaženo.

- (25) Dopravní přístup do této lokality bude zajištěn ze stávající místní komunikace, která prochází podél jihozápadního okraje plochy Z1. Pro umožnění dosažení vyhovujících parametrů této komunikace je navrženo její rozšíření v rámci navržené plochy Z2.
- (26) Samostatná veřejná prostranství v této lokalitě vymezena nejsou, protože výměra plochy Z1 (0,54 ha) nepřekračuje výměru 2 ha dle ustanovení § 7 vyhl. 501/2006 Sb.
- (27) Trasa LBK 17 je optimalizována tak, aby procházel co nejkratší trasou podél výhledového okraje zastavěného území.
- (28) ÚP Onomyšl vymezuje po jihozápadního okraje zastavěného území Onomyše zastavitelné plochy pro bydlení Z4, Z5 a Z6.
- (29) ÚP Onomyšl vymezuje v dolní části Onomyše – mezi místními komunikacemi do Miletína a Vidic zastavitelné plochy pro bydlení Z7 a Z8.
- (30) ÚP Onomyšl vymezuje pro výstavbu sběrného dvora a kompostárny plochu Z9.

Kapitola a.4. Urbanistická koncepce – místní část Křečovice:

- (31) Zastavitelná plocha pro výstavbu ČOV v Křečovicích vymezena není. Splaškové vody sou přečerpávány na ČOV Onomyšl.
- (32) Zastavitelné plochy Z11, Z12 a Z13 jsou vymezeny v obdobném rozsahu jako v ÚPO Onomyšl. Tvar plochy Z11 je upraven tak, aby budoucí zástavba lépe přispívala k ucelování tvaru zastavěného území.
- (33) V dvojici proluk zastavěného území je nově vymezena zastavitelná plocha Z10.

Kapitola a.4. Urbanistická koncepce – místní část Miletín:

- (34) Tato zastavitelná plocha vymezena není, protože její vymezení by směřovalo ke srůstání dvou částí Miletína, což je nežádoucí dle ustanovení článku 20a PÚR ČR.
- (35) Požadavek je částečně splněn vymezením zastavitelné plochy Z14 pro plochy smíšené obytné venkovské (SV) ve východní části požadované plochy. Rozvoj zástavby v západní části plochy by směřoval ke srůstání dvou částí Miletína, což je nežádoucí dle ustanovení článku 20a PÚR ČR.
- (36) Požadavek je splněn vymezením zastavitelných ploch Z15, Z16 a Z17 pro plochy smíšené obytné venkovské (SV).
- (37) Zastavitelná plocha pro výstavbu ČOV v Miletíně vymezena není. Splaškové vody sou přečerpávány na ČOV Onomyšl.

Kapitola a.5. Urbanistická koncepce – místní část Rozkoš:

- (38) Požadavek je splněn vymezením zastavitelné plochy Z18 pro plochy smíšené obytné venkovské (SV).
- (39) Požadavek je splněn vymezením zastavitelných ploch Z19 a Z20 pro plochy smíšené obytné venkovské (SV).
- (40) Zastavitelná plocha pro výstavbu ČOV v Rozkoši vymezena není. Splaškové vody sou přečerpávány na ČOV Onomyšl.

Kapitola a.8. Koncepce veřejné infrastruktury:

- (41) Dopravní přístup do této lokality bude zajištěn ze stávající místní komunikace. Pro umožnění dosažení vyhovujících parametrů této komunikace je navrženo její rozšíření v rámci navržené zastavitelné plochy Z2.

- (42) ÚP Onomyšl vytváří podmínky pro zkvalitnění dopravní infrastruktury v řešeném území. Rozsah a kvalita dopravní infrastruktury v řešeném území odpovídá jejímu využití i výhledovým potřebám a její zkvalitňování bude řešeno v rámci stávajících ploch a koridorů.
- (43) Nový vodovod a kanalizace s ČOV jsou již v řešeném území realizovány.
- (44) Veřejný vodovod je již vybudován ve všech místních částech. Dimenze potrubí umožňují jeho využití při protipožárním zásahu. Nové požární nádrže není zapotřebí zřizovat.
- (45) ÚP Onomyšl umožňuje rozvoj veškeré místně dostupné dopravní a technické infrastruktury i uvnitř zastavitelných ploch.
- (46) Jako veřejná prostranství jsou vymezeny především veřejně přístupné plochy v centru jednotlivých místních částí.
- (47) Velikost jednotlivých zastavitelných ploch v řešeném území nepřesahuje výměru 2 ha, a proto není nutné v rámci nich vymezovat veřejná prostranství dle § 7 vyhl. 501/2006 Sb.
- (48) Podmínky využití ploch občanského vybavení a smíšených obytných ploch umožňují realizovat stavby a požadavky civilní obrany.

Kapitola a.9. Koncepce uspořádání krajiny:

- (49) Vyhodnocení souladu ÚP Onomyšl se základními zásadami péče o krajinu při plánování změn v území a rozhodování o nich je uvedeno v kapitole 3.6.
- (50) Struktura ÚSES je převzata z původního ÚPO Onomyšl a plánu společných zařízení v rámci komplexních pozemkových úprav a upravena s ohledem na aktuálnost záměrů a potřebu jejich koordinace v území. Je zajištěna koordinace prvků ÚSES se stávající i rozpracovanou ÚPD sousedních obcí na hranicích řešeného území. Návrh ÚSES je zpracován dle příslušné metodiky pro tvorbu ÚSES (metodický podklad pro zpracování plánů územního systému ekologické stability v rámci PO4 OPŽP 2014-2020, březen 2017).
- (51) V souladu s návrhem společných zařízení v rámci komplexních pozemkových úprav jsou v ÚP Onomyšl vymezeny plochy pro založení ÚSES, zalesnění a výstavbu rybníků (plochy K1, K2 a K3).
- (52) Jsou vytvořeny podmínky pro revitalizaci ekologicky nestabilních ploch v krajině a podmínky pro návrat původních biotopů.
- (53) ÚP Onomyšl vytváří podmínky pro ochranu přírodních zdrojů v řešeném území.
- (54) Podmínky pro zvyšování retenční schopnosti krajiny jsou zlepšovány zejména v rámci navržených ploch ÚSES, kde se předpokládá extenzivní přírodní využití.
- (55) Přednostně jsou využity volné plochy v zastavěném území a v prolukách před vymezováním zastavitelných ploch ve volné krajině.
- (56) ÚP Onomyšl nenavrhuje zábor PUPFL.
- (57) ÚP Onomyšl vytváří podmínky pro rozvoj mimosídelních cest spojený se zvyšováním rekreační i biologické prostupnosti krajiny. Pro podporu prostupnosti krajiny je dále navržena výsadba doprovodné zeleně ve formě interakčních prvků v krajině podél cest, remízků a mezí.
- (58) ÚP Onomyšl zpřesňuje možnosti umístování staveb, zařízení a jiných opatření dle § 18 odst. 5 stavebního zákona.

Kapitola b) Požadavky na vymezení ploch a koridorů územních rezerv a na stanovení jejich využití, které bude nutno prověřit:

- (59) Výhledový rozvoj bydlení je v ÚP Onomyšl reprezentován plochami územních rezerv R4 – R7.
- (60) Pro výhledovou výstavbu vysokorychlostní tratě vymezuje ÚP Onomyšl plochy územních rezerv R2 a R3.

Kapitola c) Požadavky na prověření vymezení veřejně prospěšných staveb, veřejně prospěšných opatření a asanací, pro které bude možné uplatnit vyvlastnění nebo předkupní právo:

- (61) Jako veřejně prospěšná stavba dopravní infrastruktury WD1 je označeno rozšíření místní komunikace na ploše Z2.
- (62) Jako veřejně prospěšné opatření je vymezeno založení ÚSES.
- (63) ÚP Onomyšl nevymezuje plochy pro asanaci.
- (64) Využití nástroje předkupního práva je navrženo pro rozšíření místní komunikace na ploše Z2. Využití je navrženo proto, že zlepšení parametrů této komunikace je klíčovou podmínkou dalšího rozvoje této části obce..

Kapitola d) Požadavky na prověření vymezení ploch a koridorů, ve kterých bude rozhodování o změnách v území podmíněno vydáním regulačního plánu, zpracováním územní studie nebo uzavřením dohody o parcelaci:

- (65) Zpracováním územní studie není podmíněno rozhodování o využití plochy Z6. Je zřejmé, že plocha Z6 bude zastavěna oboustrannou zástavbou podél nově navržené místní komunikace v ose plochy. S tímto řešením vlastníci pozemků počítají a není zapotřebí v této lokalitě zajišťovat širší koordinaci zájmů v území.
- (66) ÚP Onomyšl nevymezuje plochy ani koridory, ve kterých by bylo rozhodování o změnách v území podmíněno vydáním regulačního plánu nebo uzavřením dohody o parcelaci.

Kapitola e) Případný požadavek na zpracování variant řešení:

- (67) Ke společnému jednání je předložen invariantní návrh.

Kapitola f) Požadavky na uspořádání obsahu návrhu Územního plánu a na uspořádání obsahu jeho odůvodnění včetně měřítek výkresů a počtu vyhotovení:

- (68) ÚP Onomyšl je zpracován v souladu se stavebním zákonem č.183/2006 Sb. a jeho prováděcími vyhláškami. Obsah územního plánu a jeho odůvodnění je členěn dle přílohy č. 7 k vyhlášce č. 500/2006 Sb.
- (69) ÚP Onomyšl je zpracováván nad aktuální digitální katastrální mapou.
- (70) (71) Výkresy ÚP Onomyšl jsou zpracovány v měřítku 1:5000, výkres širších vztahů v měřítku 1:50000.
- (72) ÚP Onomyšl bude předán v požadovaných počtech tištěných vyhotovení.
- (73) ÚP Onomyšl je zpracován v souladu s metodikou MMR „Standard vybraných částí územního plánu“, verze 24. 10. 2019. Oproti metodice MINIS se jedná o aktuálnější a metodicky doporučený systém digitálního zpracování územních plánů.

Kapitola g) Požadavky na vyhodnocení předpokládaných vlivů územního plánu na udržitelný rozvoj území:

- (74) ÚP Onomyšl nevymezuje, s výjimkou plochy Z9 pro kompostárnu a sběrný dvůr, zastavitelné plochy pro rozvoj výroby.

- (75) Navržené záměry ve správním území obce Onomyšl nebudou zatěžovat životní prostředí nad míru únosného zatížení, ať již jednotlivě nebo kumulativně. V rámci návrhu ÚP Onomyšl se oproti stávajícímu rozsahu (dle ÚPO Onomyšl) snižuje rozsah zastavitelných ploch. Jak ochranu životního prostředí, tak ochranu veřejného zdraví lze proto zajistit standardními postupy dle stávajících platných předpisů.
- (76) Pro stávající zastavěné plochy uvnitř zastavěného území určené pro výrobní aktivity je stanovena podmínka nezhoršování kvality okolního prostředí.
- (77) (78) Zpracování posouzení vlivu územního plánu na životní prostředí (SEA) či udržitelný rozvoj území nebylo požadováno.

8. VYHODNOCENÍ ÚČELNÉHO VYUŽITÍ ZASTAVĚNÉHO ÚZEMÍ A POTŘEBY VYMEZENÍ ZASTAVITELNÝCH PLOCH

8.1. VYHODNOCENÍ ÚČELNÉHO VYUŽITÍ ZASTAVĚNÉHO ÚZEMÍ

Zastavěné území bylo vymezeno ke dni 31.8.2020. Zastavěné území se skládá z jedenácti samostatných částí o celkové výměře 56,54 ha.

Uvnitř zastavěného území se nachází větší množství nezastavěných ploch. Převážně se ale jedná o plochy komunikací, veřejných prostranství, sídelní zeleně, vodních ploch a zahrad, jejichž zástavba není vhodná z důvodu ochrany urbanistického charakteru obcí. Zahušťováním zástavby, zejména na obvodu zastavěného území, by byl narušen venkovský charakter zástavby, který je výrazem identity území a jeho historie, což je v rozporu s cíli územního plánování.

Z uvedených důvodů se v řešeném území nenachází plochy vhodné pro rozvoj uvnitř zastavěného území.

V řešeném území se nachází dva nevyužité areály – zemědělské areály v Rozkoši a v Miletíně. ÚP Onomyšl vytváří podmínky pro jejich přestavbu vymezením ploch P1, P2 a P3. Další plocha přestavby P4 je navržena z důvodu potřeby změny způsobu využití území.

8.2. ZDŮVODNĚNÍ NEZBYTNÉHO ROZSAHU ZASTAVITELNÝCH PLOCH

8.2.1. Plochy pro bydlení

Z hlediska udržitelného rozvoje území je zapotřebí zlepšovat především podmínky pro soudržnost obyvatel v území. Posilování rezidenčního charakteru obce a související rozvoj obytné zástavby je prioritou řešení územního plánu a jednou z podmínek pro zajištění soudržnosti obyvatel v území a dlouhodobou stabilizaci jejich počtu. Nezbytný rozsah rozvojových ploch pro bydlení je stanoven na základě prognózy vývoje počtu obyvatel a stupně obydlenosti, které vychází z dlouhodobých trendů v této oblasti a z předpokladu intenzivnějšího rozvoje v důsledku polohy v blízkosti regionálních center Uhlířské Janovice a Kutná Hora.

Nezbytný rozsah zastavitelných ploch pro bydlení je stanoven na základě následujících demografických trendů:

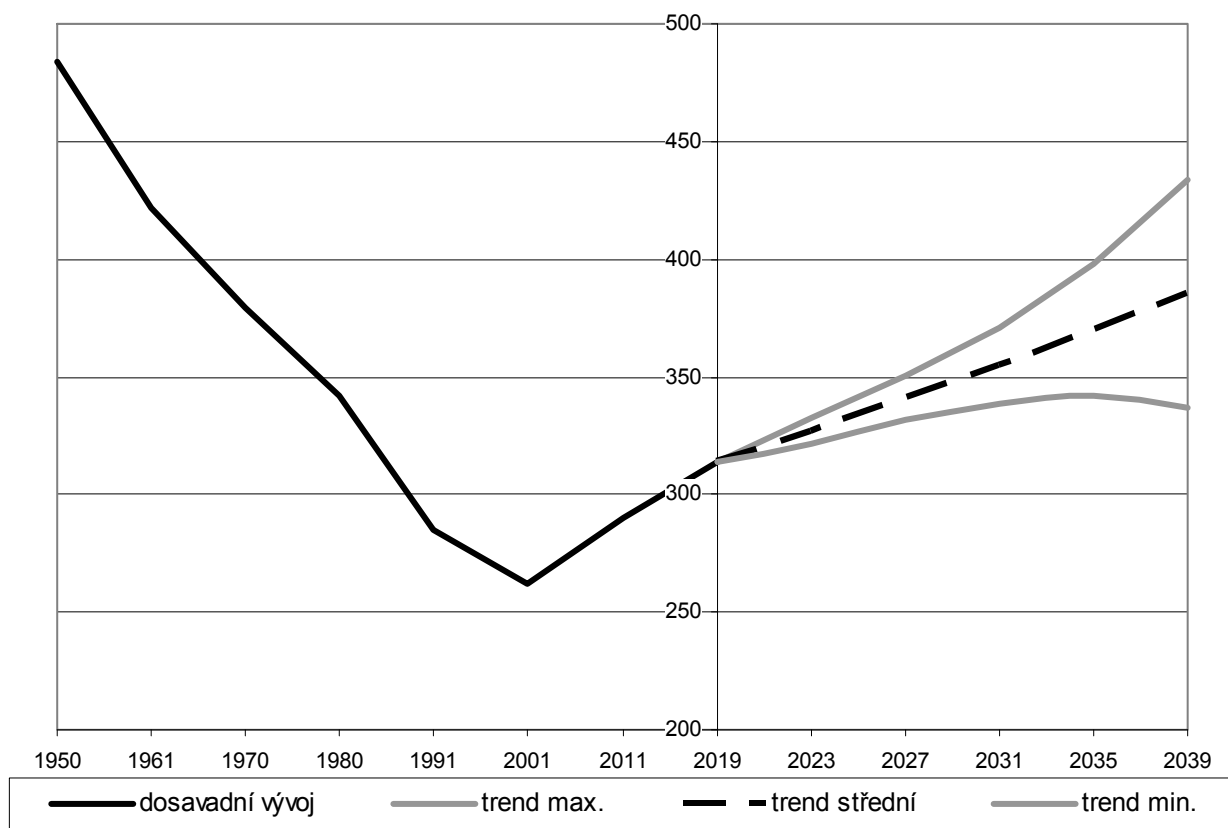
Retrospektiva vývoje počtu obyvatel a počtu domů v obci Onomyšl (dle údajů ČSÚ):

rok		1869	1900	1930	1950	1961	1970	1980	1991	2001	2011	2019
obyvatelé	počet	866	798	694	484	422	379	342	285	262	290	314
	meziroční nárůst	-	-0,25%	-0,43%	-1,51%	-1,16%	-1,13%	-0,98%	-1,52%	-0,81%	1,07%	1,03%
domy	počet	139	143	152	152	136	135	102	106	145	150	160
stupeň obydlivosti	koeficient (obyv./dům)	6,23	5,58	4,57	3,18	3,10	2,81	3,35	2,69	1,81	1,93	1,96
	meziroční nárůst	-	-0,34%	-0,61%	-1,51%	-0,23%	-1,06%	1,94%	-1,80%	-3,28%	0,70%	0,19%

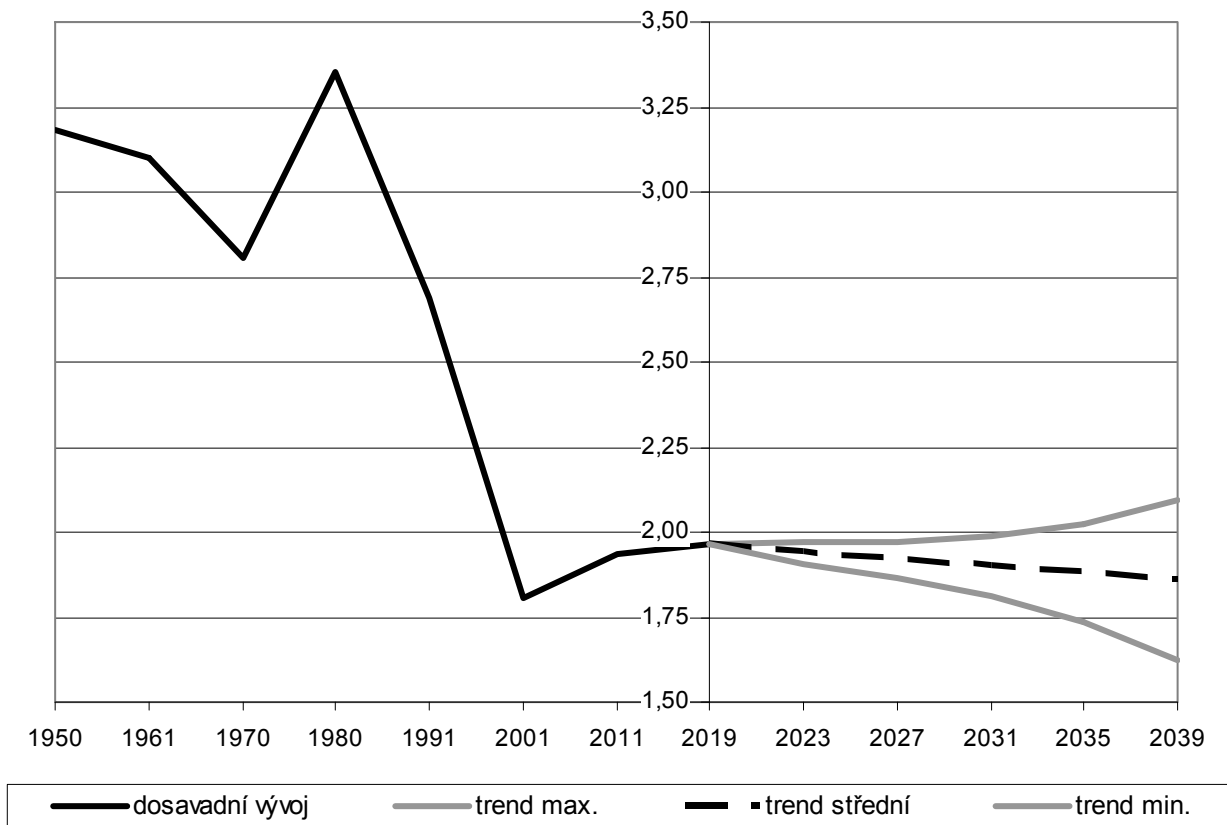
Prognóza vývoje počtu obyvatel a domů v obci Onomyšl:

rok		2019	2023	2027	2031	2035	2039
obyvatelé	meziroční nárůst	-	1,00%	1,00%	1,00%	1,00%	1,00%
	počet	314	327	341	355	370	385
stupeň obydlivosti	meziroční nárůst	-	-0,25%	-0,25%	-0,25%	-0,25%	-0,25%
	koeficient (obyv./dům)	1,96	1,94	1,92	1,90	1,88	1,86
domy	počet	160	169	178	187	197	207

Grafické znázornění uvedené retrospektivy a prognózy vývoje počtu obyvatel:



Grafické znázornění uvedené retrospektivy a prognózy vývoje stupně obydlivosti (obyv./dům):



Na základě výše uvedené prognózy vývoje počtu obyvatel a počtu domů lze v budoucnosti předpokládat potřebu vymezení rozvojových ploch pro obytnou zástavbu – celkem pro cca. 47 rodinných domů. O realizaci bytových domů či jiné formy hromadného bydlení se neuvažuje z důvodu ochrany hodnot území, které jsou uvedeny v kapitole 9.2.

Výpočet nezbytného rozsahu rozvojových ploch pro obytnou zástavbu:

maximální plocha pro 1 RD včetně zahrady	0,12 ha
potřebný počet RD	47
plocha pro všechny RD a zahrady	5,64 ha
plocha pro související obslužné komunikace a veřejná prostranství (15%)	0,85 ha
rezerva (20%)	1,30 ha
celková plocha potřebná pro rozvoj obytné zástavby	7,78 ha

Pro umožnění dosažení předpokládaného rozvoje obce je tedy nezbytné vymežit rozvojové plochy pro smíšenou obytnou zástavbu či bydlení v rodinných domech v rozsahu cca 8 ha.

8.2.2. Plochy pro výrobu

Zastavitelné plochy pro výrobu není v řešeném území nutné vymezovat, protože lze rozvojové potřeby uspokojit přestavbou nevyužitých zemědělských areálů v Rozkoši a v Miletíně. Specifickým

případem je plocha Z9 pro výstavbu sběrného dvora a kompostárny, který nemůže být řešen přestavbou stávajících zemědělských areálů.

9. KOMPLEXNÍ ZDŮVODNĚNÍ PŘIJATÉHO ŘEŠENÍ

9.1. VYHODNOCENÍ SOULADU ÚZEMNÍHO PLÁNU

9.1.1. Soulad s cíli a úkoly územního plánování

Navržené řešení je v souladu s cíli územního plánování, protože vytváří předpoklady pro zvyšování hodnot v řešeném území a nenarušuje podmínky jeho udržitelného rozvoje. ÚP Onomyšl vytváří podmínky pro posilování příznivého životního prostředí a podmínky pro zvyšování soudržnosti obyvatel v území, aniž by byly narušeny podmínky pro jeho hospodářský rozvoj.

ÚP Onomyšl dotváří předpoklady k zabezpečení souladu přírodních, civilizačních a kulturních hodnot v území. Odůvodnění způsobu ochrany a rozvoje uvedených hodnot území je uvedeno v kapitole 9.2. Soulad s prioritami územního plánování pro zajištění udržitelného rozvoje území je uveden v kapitole 2.1.

9.1.2. Soulad s požadavky stavebního zákona a jeho prováděcích předpisů

Způsob zpracování ÚP Onomyšl i stanovený postup při jeho projednání je v souladu se zákonem č. 183/2006 Sb., o územním plánování a stavebním řádu, a s jeho prováděcími vyhláškami č. 500/2006 Sb. a 501/2006 Sb. V souladu s § 3 odst. 4 vyhl. 501/2006 Sb. jsou plochy s rozdílným způsobem využití v ÚP Onomyšl dále podrobněji členěny.

S ohledem na specifické podmínky řešeného území jsou kromě ploch stanovených ve vyhl. 501/2006 Sb. územním plánem Onomyšl vymezeny plochy sídelní zeleně. Tyto plochy jsou v územním plánu definovány proto, aby bylo možné vymezit systém sídelní zeleně (podle přílohy č.7, části I., odst.1, písm.C vyhlášky 500/2006 Sb.) včetně podmínek využití zaručující ochranu ploch sídelní zeleně před nežádoucími zásahy.

Výkres širších vztahů je zpracován v měřítku 1:50000, což je větší měřítko než výkresy ZÚR Středočeského kraje, jejichž grafická část je zpracována v měřítku 1:100000. Podrobnější zpracování je dáno potřebou zobrazení většího množství informací než v ZÚR Středočeského kraje, zejména vazeb na sousední obce a vztahů vyplývajících z ÚAP.

Zastavitelné plochy pro bydlení nepřesahují jednotlivě výměru 2 ha, proto není nutné vymezovat územním plánem samostatné zastavitelné plochy veřejných prostranství dle § 20 odst.2 vyhl.501/2006 Sb. ve znění vyhl.269/2009 Sb. Samostatné zastavitelné plochy veřejných prostranství nejsou navrženy, veřejná prostranství budou realizována jako součást ostatních zastavitelných ploch.

9.1.3. Soulad s požadavky zvláštních právních předpisů

Návrhem ÚP Onomyšl nedochází ke střetu veřejných zájmů. Výsledný návrh je v souladu se stanovisky dotčených orgánů a se zvláštními právními předpisy.

9.1.3.1. Zvláštní zájmy Ministerstva obrany ČR

Celé správní území obce se nachází ve vymezeném území Ministerstva obrany ČR:

Řešené území se nachází v ochranném pásmu přehledových systémů SRE Čáslav (OP RLP) - letiště a letecké stavby a jejich ochranná pásma a zájmová území (ÚAP - jev 102a). které je nutno respektovat podle § 37 zákona č. 49/1997 Sb. o civilním letectví a o změně a doplnění zákona č. 455/1991 Sb. o živnostenském podnikání ve znění pozdějších předpisů, podle ustanovení § 175 odst. 1

zákona č. 183/2006 Sb. o územním plánování a stavebním řádu. Z důvodu bezpečnosti letového provozu je nezbytné respektovat níže uvedené podmínky. V tomto území lze vydat územní rozhodnutí a povolit níže uvedené stavby jen na základě závazného stanoviska Ministerstva obrany. Jedná se o výstavbu (včetně rekonstrukce a přestavby) větrných elektráren, výškových staveb, venkovního vedení VVN a VN, základnových stanic mobilních operátorů. V tomto vymezeném území může být výstavba větrných elektráren a výškových staveb nad 30 m nad terénem a staveb tvořících dominanty v terénu výškově omezena nebo zakázána.

Všeobecně (dle ustanovení § 175 odst.1 zákona 183/2006 o územním plánování a stavebním řádu) lze vydat územní rozhodnutí a povolit níže uvedené druhy staveb vždy jen na základě závazného stanoviska ČR - Ministerstva obrany (viz ÚAP jev 119):

- výstavba objektů a zařízení Kořících dominanty v území (např. rozhledny),
- stavby vyřazující elektromagnetickou energii (ZS radiooperátorů, mobilních operátorů, větrných elektráren apod.),
- stavby a rekonstrukce dálkových vedení VN a VVN,
- výstavba, rekonstrukce a opravy dálniční sítě, rychlostních komunikací, silnic L. II.. a III. třídy, objektů na nich, výstavba a rušení objektů na nich včetně silničních mostů, čerpacích stanic PHM apod.,
- nové dobývací prostoty, rozšíření původních dobývacích prostorů,
- výstavba nových letišť, rekonstrukce ploch a letištních objektů, změna jejich kapacity,
- zřizování vodních děl (např. rybníky, přehrady),
- vodní toky - výstavba a rekonstrukce objektů na nich, regulace vodního toku a ostatní stavby, jejichž výstavbou dojde ke změnám poměru vodní hladiny,
- říční přístavy - výstavba a rekonstrukce kotvicích mol, manipulačních ploch nebo jejich rušení,
- železniční tratě, jejich rušení a výstavba nových, opravy a rekonstrukce objektů na nich,
- železniční stanice, jejich výstavba a rekonstrukce, elektrifikace, změna zařazení apod.,
- stavby vyšší než 30 m nad terénem (pokud nedochází k souběhu s jiným vymezeným územím ČR,
- MO a je zde uplatňován přísnější požadavek ochrany),
- ,veškerá výstavba dotýkající se pozemků, s nimiž přísluší hospodařit ČR-MO.

ČR-MO si vyhrazuje právo změnit pokyny pro civilní výstavbu, pokud si to vyžádají zájmy resortu ČR-MO.

Do správního území obce zasahuje vymezené území Ministerstva obrany ČR:

Řešené území se nachází v zájmovém území Ministerstva obrany - vzdušném prostoru pro létání v malých a přízemních výškách (LK TSA26) - letiště a letecké stavby a jejich ochranná pásma a zájmová území (ÚAP -jev 102a), který je nutno respektovat podle ustanovení § 41 zákona č. 49/1997 Sb. o civilním letectví a o změně a doplnění zákona č.455/1991 Sb. o živnostenském podnikání. V tomto vymezeném území (dle ustanovení § 175 odst. 1 zákona č. 183/2006 Sb. O územním plánování a stavebním řádu) lze vydat územní rozhodnutí a povolit nadzemní stavbu, výstavbu vysílačů, výškových staveb, staveb tvořících dominanty v terénu, větrných elektráren, speciálních staveb, zejména staveb s vertikální ochranou (např. střelnice, nádrže plynu, trhačí jámy), venkovního vedení vn a vnn (dle ustanovení § 175 odst. 1 zákona č. 183/2006 Sb. o územním plánování a stavebním řádu) jen na základě závazného stanoviska MO. Ve vzdušném prostoru vyhlášeném od země je nutno posoudit také výsadbu vzrostlé zeleně. Výstavba a výsadba může být výškově omezena nebo zakázána.

9.2. ODŮVODNĚNÍ KONCEPCE OCHRANY A ROZVOJE HODNOT ÚZEMÍ

9.2.1. Civilizační hodnoty území

9.2.1.1. Archeologické hodnoty území

V řešeném území jsou evidovány níže uvedené lokality se zvýšenou pravděpodobností archeologického nálezu (I.a II. kategorie):

pořadové číslo	název	kategorie	KÚ
11941	Miletín u Onomyše - obec středověkého původu	II	Miletín u Onomyše
11987	Onomyšl - obec středověkého původu	II	Onomyšl
11988	Křečovice - obec středověkého původu se zaniklou tvrzí	II	Křečovice

- I. kategorií se rozumí území s pozitivně prokázaným výskytem archeologických nálezů.
- II. kategorií se rozumí území, kde je zvýšená pravděpodobnost výskytu archeologických nálezů. Jedná se převážně o území obývaná ve středověku, kde lze archeologické nálezy předpokládat.

- Do III. kategorie, kde je malá pravděpodobnost výskytu archeologických nálezů, je zařazena zbývající část řešeného území.
- Do IV. kategorie patří území, kde není reálná pravděpodobnost výskytu archeologických nálezů. Jedná se o vytěžené a archeologicky zkoumané plochy. V řešeném území tyto plochy nejsou.

S ohledem na uvedené členění území je nutné celé řešené území posuzovat jako území s možnými archeologickými nálezy a především výše uvedené lokality I. a II. kategorie. V textové části A1 ÚP Onomyšl je proto zdůrazněna povinnost při případném archeologickém nálezů postupovat v souladu s příslušným zákonem o památkové péči.

9.2.1.2. Kulturně historické hodnoty území

V řešeném území není vyhlášena památková rezervace nebo památková zóna ani se v něm nevyskytuje žádná nemovitá kulturní památka.

V řešeném území se nenachází žádné zapsané kulturní památky, je tu však mnoho usedlostí a venkovských stavení, jež byly vyhodnoceny jako cenné v průzkumu lidové architektury, vypracovaném Národním památkovým ústavem (jejich poloha je vyznačena ve výkresu B2 – koordinační výkres):

Onomyšl:

- čp. 1 - stavení upravené za 1. republiky, ryté ornamenty v tvrdé omítce – pluh, srp, obilí
- čp. 4 - stodola
- čp. 5 - usedlost: dům a stodola
- čp. 7 - usedlost: dům a stodola – intaktní neudržované
- čp. 10 - usedlost: dům a stodola – vzorně opravené do původní krásy
- čp. 13 usedlost – opraveno obytné stavení, hospodářské budovy v demolici
- čp. 14 a 15 – původně jedna usedlost – malý roubený a větší kamenný špýchar, LP 1793 na štítu stavení
- čp. 25 a 26 - usedlosti
- čp. 27 usedlost – dům s bránou
- kaplička
- hospoda

Křečovice:

- areál tvrze, lidová architektura s dřevěným štítem
- od silnice z Onomyšle ke Křečovicím vede dvouřadá ovocná alej
- křížek a boží muka

Miletín:

- bývalá škola č. p. 44
- křížek či boží muka

Rozkoš:

- křížek či boží muka

Navržené řešení ÚP Onomyšl respektuje hodnoty uvedených nemovitých kulturních památek i dalších kulturně hodnotných objektů a vytváří podmínky pro jejich ochranu především následujícími prostředky:

- Zastavitelné plochy, plochy přestavby a plochy změn uspořádání krajiny jsou vymezeny v dostatečné vzdálenosti od uvedených kulturně historicky hodnotných objektů.
- Pro veškerou zástavbu v řešeném území jsou stanoveny podmínky prostorového uspořádání tak, aby bylo potlačeno nežádoucí působení nové zástavby v obrazu obce.
- Při rozhodování o změnách v území je v textové části ÚP stanovena povinnost respektovat výše uvedené hodnoty.

9.2.1.3. Architektonické a urbanistické hodnoty území

Architektonické hodnoty se v řešeném území překrývají s kulturně historickými hodnotami, uvedenými v předchozím bodě, a výše uvedenými způsoby je rovněž zajištěna i jejich ochrana. Novodobé architektonické hodnoty v řešeném území identifikovány nebyly.

Řešené území je pouze slabě urbanizované, proto zde nedošlo ke vzniku urbanistických hodnot nadmístního významu. Lokální urbanistické hodnoty jsou v řešeném území spojeny především se zachovalou historickou strukturou zástavby v centru obcí. Rozsah historických jader obcí je vyznačen v koordinačním výkresu. Urbanistická struktura a zásady její ochrany jsou uvedeny v kapitole 3.1.1. textové části A1.

Mimo to navržené řešení územního plánu respektuje uvedené urbanistické hodnoty území a vytváří podmínky pro jejich ochranu následujícími prostředky:

- Uvedená urbanisticky hodnotná veřejná prostranství a okolí kostelů jsou chráněna pasivními opatřeními ve formě podmínek využití a podmínek prostorového uspořádání, které zabraňují nežádoucímu zastavění těchto prostranství, a které regulují zástavbu v okolí (viz kapitola 6 textové části A1).
- Pro veškerou zástavbu v řešeném území jsou stanoveny podmínky prostorového uspořádání ploch s rozdílným způsobem využití, které zajišťují soulad navrhované zástavby s hmotovým členěním a měřítkem stávající zástavby a vytváří rámec pro ochranu celkového vzhledu obce.
- Veškeré stavby, činnosti a zařízení musí respektovat kvalitu urbanistického a architektonického prostředí. Nesmí zde být umístěny stavby, které by svým architektonickým ztvárněním, objemovými parametry, vzhledem, účinky provozu či použitými materiály narušovaly hodnoty území.
- Je stanovena povinnost respektovat pozitivní působení tradičních stavebních dominant v obrazu obce a potlačit působení rušivých dominant.

9.2.1.4. Ostatní civilizační hodnoty v území

Ostatní civilizační hodnoty území spočívají především v jeho vybavení veřejnou infrastrukturou, v možnostech pracovního uplatnění, v dopravní dostupnosti zastavěného území i zastavitelných ploch, v možnosti využívání krajiny k zemědělským účelům a především v příznivém sepětí venkovské zástavby a krajiny. Řešení ÚP Onomyšl uvedené hodnoty respektuje a rozvíjí.

9.2.2. Přírodní hodnoty území

9.2.2.1. Chráněná území

Řešené území není součástí žádného velkoplošného ani maloplošného chráněného území.

Významná jsou v řešeném území pouze území s obecnou ochranou přírody dle zákona č. 114/92 Sb. Jedná se o všechny plochy lesů, vodní toky, nivy, plochy mokřadů a rybníků. Jejich ochrana je zajištěna zachováním stávajícího režimu využití a vymezením rozvojových ploch a ploch změn uspořádání krajiny mimo uvedená území. Ochrana velké části těchto lokalit je také zajištěna jejich zapojením do územního systému ekologické stability.

9.2.2.2. Půdní fond

ÚP Onomyšl umožňuje zábor půdního fondu z důvodu zástavby, realizace dopravní infrastruktury a z důvodu obnovy původního uspořádání krajiny (založení ÚSES).

Zábor ZPF je navržen pouze v nezbytně nutném rozsahu a především v lokalitách mimo vysoce chráněné druhy půd. Účelnost využití zastavěného území, nezbytnost vymezení nových zastavitelných ploch a jejich minimální nutný rozsah jsou uvedeny v kapitole 8. Podrobněji jsou předpokládány důsledky navrhovaného řešení na ZPF uvedeny v kapitole 10.

Lesní pozemky i pásmo 50 m od okraje lesa jsou v ÚP Onomyšl maximálně respektovány. Návrh ÚP Onomyšl nepočítá se zábořem PUPFL. Podrobněji jsou předpokládány důsledky navrhovaného řešení na PUPFL uvedeny v kapitole 11.

9.3. ODŮVODNĚNÍ URBANISTICKÉ KONCEPCE

9.3.1. Hlavní východiska urbanistické koncepce

Koncepce rozvoje řešeného území vyplývá mimo jiné i z PÚR ČR, zejména obecných priorit územního plánování pro dosažení udržitelného rozvoje území. Udržitelný rozvoj území je podmíněn vytvořením podmínek pro odpovídající hospodářský rozvoj, pro zvyšování soudržnosti obyvatel v území a pro zlepšování životního prostředí. Vytvoření uvedených podmínek vyžaduje vymezení nových rozvojových ploch a ploch pro obnovu původního uspořádání krajiny (založení ÚSES, výstavba rybníků, zalesňování). Komplexním návrhem uspořádání a využití území jsou vytvořeny podmínky pro zachování stávající urbanistické struktury a posilování identity obcí v řešeném území, včetně zachování jejich venkovského charakteru, při respektování okolního přírodního prostředí. ÚP Onomyšl vytváří podmínky pro realizaci opatření, která obnovují původní krajinný ráz a tradiční venkovské uspořádání území, zvyšují ekologickou stabilitu území, zvyšují retenční schopnosti území, snižují erozní ohroženost, umožňují polyfunkční využití krajiny, a která prohlubují příznivé sepětí obytných ploch s okolní krajinou.

Celková koncepce územního plánu navazuje na zásady uplatňované v platné ÚPD (ÚPO Onomyšl, který byl schválen 17.7.2006), které přizpůsobuje změněným podmínkám a novým požadavkům rozvoje.

Řešení ÚP Onomyšl spočívá ve vytvoření podmínek pro komplexní a vyvážený rozvoj, který však nebude zásadním způsobem narušovat nezastavěné území. Rozvoj spočívá jednak v intenzivnějším využití zastavěného území a dále ve využití ploch na zastavěném území bezprostředně navazujících. Zásady rozvoje území vychází z principů udržitelného rozvoje a ze zásad ochrany krajiny a upravují územně technické podmínky pro zachování a kultivaci prostorových i estetických kvalit řešeného území.

Zastavitelné plochy jsou vymezeny především uvnitř zastavěného území a v prolukách zastavěného území a jejich situování vychází ze stávající urbanistické struktury tak, aby budoucí zástavba směřovala k ucelování tvaru zastavěného území. Je vyloučena možnost vzniku takových aktivit, které by mohly narušit kvalitu životního prostředí jako celku. Je kladen důraz na ochranu nezastavěného

území, zejména na přírodě blízkých plochách, plochách LPF a plochách ZPF s vysoce chráněnými druhy půd.

V řešeném území zůstává zachována stávající sídelní struktura, která logicky vychází z přírodních podmínek, zejména z morfologie terénu a z dlouhodobého vývoje osídlení. Je preferováno bydlení v sídle s výrazně nižším zastoupením ostatních ploch s rozdílným způsobem využití. Prioritou je integrace výrobních aktivit a služeb, které nesnižují kvalitu životního prostředí, do stávajících smíšených obytných ploch venkovského charakteru. Vytvářeny budou především podmínky pro rozvoj smíšené obytné zástavby. Stávající veřejná prostranství zůstávají i nadále jádrem sídel v řešeném území. Je kladen důraz na ochranu a rozvoj hodnot uvedených veřejných prostranství a posilování jejich funkce jako kulturně společenských center.

Zástavba bude rozvíjena ve všech místních částech rovnoměrně. ÚP Onomyšl nedefinuje převažující rozvojový směr pro obytnou zástavbu. Rozvojové plochy pro smíšenou obytnou zástavbu jsou vymezeny decentralizovaným způsobem, v přirozených směrech po obvodu stávající zástavby tak, aby nemohlo dojít k významnému narušení stávající urbanistické struktury. Prioritou je zachování vzhledu a identity obce. Vymezené zastavitelné plochy nejsou nadměrně rozsáhlé vůči navazující velikosti zastavěného území.

9.3.2. Bilance zastavitelných ploch ve vztahu k platné ÚPD

Urbanistická koncepce se odráží především do způsobu vymezení ploch s rozdílným způsobem využití uvnitř zastavěného území a vymezením zastavitelných ploch. Odůvodnění urbanistické koncepce je proto koncipováno jako odůvodnění návrhu jednotlivých změn v území ve vztahu k platné ÚPD (ÚPO Onomyšl, který byl schválen 17.7.2006). Celková bilance zastavitelných ploch ve vztahu k platné ÚPD vychází následně:

navržené využití	aktuální rozsah zastavitelných ploch dle platného ÚPO Onomyšl			rozsah zastavitelných ploch navržený v ÚP Onomyšl			celková změna (ÚP oproti ÚPO) (ha)
	celkem (ha)	z toho zrušeno	z toho převedeno do ÚP Onomyšl	převzato z ÚPO Onomyšl (ha)	nově navrženo (ha)	celkem vymezeno (ha)	
bydlení	10,65	5,26	5,39	5,39	2,93	8,32	-2,33
veřejná infrastruktura	1,65	1,65	0,00	0,00	0,32	0,32	-1,33
drobná výroba	0,00	0,00	0,00	0,00	0,37	0,37	0,37
součet	12,30	6,91	5,39	5,39	3,62	9,01	-3,29

Z výše uvedené tabulky vyplývá, že oproti platné ÚPD (ÚPO Onomyšl, který byl schválen 17.7.2006) dochází v návrhu ÚP Onomyšl k výrazné redukci rozsahu zastavitelných ploch. Plochy pro bydlení jsou zredukovány zejména kvůli potřebě vymezení zastavitelných ploch pouze v nezbytně nutném rozsahu, především na základě předpokládaných demografických trendů – viz kapitola 8.2.1. Plochy pro veřejnou infrastrukturu jsou zredukovány z důvodu změny koncepce likvidace odpadních vod. Místo ploch pro výstavbu ČOV v každé místní části byla realizována ČOV v Onomyšli, na kterou jsou odpadní vody z ostatních místních částí přečerpávány.

9.3.3. Odůvodnění převzetí zastavitelných ploch z platné ÚPD

Zastavitelné plochy Z3, Z5, Z6, Z12, Z13, Z14, Z15, Z19 a části ploch Z1, Z11, Z2 odpovídají polohopisně i způsobem využití zastavitelným plochám obsaženým v platné ÚPD (ÚPO Onomyšl, který byl schválen 17.7.2006). Jejich převzetím do návrhu ÚP Onomyšl je zajištěno zachování celkové urbanistické koncepce a kontinuity záměrů, jak je uvedeno ve schváleném zadání ÚP Onomyšl.

9.3.4. Odůvodnění vymezení nových zastavitelných ploch oproti platné ÚPD

ÚP Onomyšl oproti platné ÚPD (ÚPO Onomyšl, který byl schválen 17.7.2006) nově vymezuje následující zastavitelné plochy:

- Část plochy Z1 pro bydlení individuální (BI) je nově doplněna jako základ budoucího hlavního rozvojového směru v Onomyšli. V ÚPO jsou hlavní rozvojové směry vymezeny v návaznosti na severní a západní okraj zastavěného území. Tyto lokality jsou ovšem zatíženy hlukem ze silnice II/337. V ÚP Onomyšl byl proto jejich rozsah omezen a v budoucnu se předpokládá soustředění zástavby podél místní komunikace do Nepoměřic (okolí plochy Z1). Dopravní přístup bude zajištěn především z uvedené místní komunikace, jejíž rozšíření je navrženo v rámci plochy Z2.
- Plocha Z2 pro dopravu silniční (DS), která je vymezena pro rozšíření dopravně nevyhovujícího úseku místní komunikace Onomyšl – Nepoměřice.
- Plocha Z4 pro bydlení smíšené obytné venkovské (SV) vymezená v proluce zastavěného území v jižní části Onomyšle. Předpokládá se výstavba jednoho rodinného domu přístupného ze stávající komunikace.
- Plochy Z7 a Z8 pro bydlení individuální (BI) vymezené v návaznosti na severní část zastavěného území Onomyšle. Plochy jsou vymezeny především na pozemcích, které nejsou součástí ZPF. Z důvodu ochrany ZPF by zemědělsky nevyužívané pozemky měly být pro zástavbu využity přednostně.
- Plocha Z9 pro výrobu drobnou a služby (VD) vymezená v návaznosti na místní komunikaci Onomyšl – Miletín. Plocha je určena pro výstavbu sběrného dvora a kompostárny. V zastavěném území Onomyšle, ani v návaznosti na něj se nenachází pozemky v majetku obce, na kterých by bylo možné uvedený záměr realizovat. Plocha Z9 je v této lokalitě mimo jiné vymezena i proto, že se jedná o pozemky, které nejsou součástí ZPF, a které by proto pro zástavbu měly být využity přednostně.
- Plocha Z10 pro bydlení smíšené obytné venkovské (SV) vymezená v proluce zastavěného území ve východní části Křečovic. V rámci úprav po společném jednání byla plocha Z10 rozšířena tak, aby měla v celém úseku podél stávající místní komunikace hloubku cca. 40 m, která je pro realizaci obytné zástavby přiměřená a hospodárná.
- Část plochy Z11 pro bydlení smíšené obytné venkovské (SV) je nově vymezena tak, aby plocha Z11 vyplňovala celou proluku zastavěného území.
- Plocha Z16 pro bydlení smíšené obytné venkovské (SV) vymezená v návaznosti na jižní okraj zastavěného území Miletína. Plocha je vymezena tak, aby budoucí zástavba ucelovala tvar zastavěného území v této části obce.
- Plocha Z17 pro bydlení smíšené obytné venkovské (SV) vymezená v proluce zastavěného území v severní části Miletína.
- Plocha Z18 pro bydlení smíšené obytné venkovské (SV) vymezená v návaznosti na západní okraj zastavěného území Rozkoše. Plocha je vymezena tak, aby budoucí zástavba ucelovala tvar zastavěného území v této části obce.
- Část plochy Z20 pro bydlení smíšené obytné venkovské (SV) je nově vymezená v návaznosti na východní okraj zastavěného území Rozkoše tak, aby budoucí zástavba lepe ucelovala tvar zastavěného území.

9.3.5. Odůvodnění zrušení zastavitelných ploch oproti platné ÚPD

ÚP Onomyšl oproti platné ÚPD (ÚPO Onomyšl, který byl schválen 17.7.2006) ruší následující zastavitelné plochy (níže uvedené pracovní označení platných zastavitelných ploch dle ÚPO Onomyšl je uvedeno ve výkresu B4 odůvodnění ÚP Onomyšl):

- Severovýchodní část plochy č.01 pro bydlení v rodinných domech (BR) v Onomyšli je zrušena, protože je zapotřebí z hygienických důvodů dodržet odstup mezi bydlením a zemědělským areálem.
- Východní část plochy č.02 pro bydlení v rodinných domech (BR) v Onomyšli je zrušena, protože v této části plochy není možné dosáhnout potřebný odstup obytné zástavby od silnice II/337.
- Jihozápadní část plochy č.03 pro bydlení v rodinných domech (BR) v Onomyšli je zrušena. Rozsah plochy Z5 je upraven tak, aby budoucí zástavba lépe ucelovala tvar zastavěného území.
- Jižní část ploch č. 04, 05 a celé plochy č. 06, 07 pro bydlení v rodinných domech (BR) v Onomyšli jsou zrušeny. Výše uvedené zastavitelné plochy jsou vymezeny fragmentovitě v krajíně západně od Onomyšle. Toto uspořádání neumožňuje efektivně řešit související dopravní infrastrukturu a navíc by docházelo ke vzniku obtížně obhospodařovatelných pozemků. V ÚP Onomyšl je proto uvedené problematické uspořádání nahrazeno souvislou a kompaktní plochou Z6 s dobrou návazností na zastavěné území.
- Plocha č.08 (východně od Onomyšle) pro návrh vodojemu (TVd) je zrušena z důvodu napojení řešeného území na přivaděč vodovodu Vodohospodářské společnosti Vrchlice – Maleč a.s. z vodojemu Vysoká. V řešeném území proto není zapotřebí vodojem zřizovat.
- Část plochy č.09 pro bydlení v rodinných domech (BR) v Křečovicích je zrušena, protože nadměrně zasahuje do krajiny. Nově vymezené zastavitelné plochy Z10 a Z11 jsou situovány tak, aby budoucí zástavba lépe ucelovala tvar zastavěného území.
- Plocha č.12 pro ČOV (TČ) v Křečovicích je zrušena. Místo výstavby samostatné ČOV bylo v Křečovicích realizováno přečerpávání odpadních vod na ČOV Onomyšl.
- Plocha č.13 a část plochy č.14 pro bydlení v rodinných domech (BR) v Miletíně jsou zrušeny. Jejich zástavba by směřovala ke srůstání dvou částí Miletína, což je nežádoucí dle ustanovení článku 20a PÚR ČR.
- Plocha č.16 pro ČOV (TČ) v Miletíně je zrušena. Místo výstavby samostatné ČOV bylo v Miletíně realizováno přečerpávání odpadních vod na ČOV Onomyšl.
- Východní část plochy č.18 pro bydlení v rodinných domech (BR) v Rozkoši je zrušena. Rozsah plochy Z20 je upraven tak, aby budoucí zástavba lépe ucelovala tvar zastavěného území.
- Plocha č.19 pro ČOV (TČ) v Rozkoši je zrušena. Místo výstavby samostatné ČOV bylo v Rozkoši realizováno přečerpávání odpadních vod na ČOV Onomyšl.

9.3.6. Odůvodnění vymezení ploch přestavby

V řešeném území se nachází dva nevyužité zemědělské areály v Rozkoši a v Miletíně. ÚP Onomyšl vytváří podmínky pro jejich přestavbu vymezením ploch P1 pro plochy smíšené obytné venkovské a P2, P3 pro výrobu drobnou a služby. Další plocha přestavby P4 pro výrobu drobnou a služby v Onomyšli je navržena z důvodu potřeby změny způsobu využití území. Předpokládá se přestavba na hasičskou zbrojnicí.

9.3.7. Systém sídelní zeleně

Zastavěné části řešeného území jsou dostatečně prostoupeny sídelní zelení, především v rámci zahrad navazujících na rodinné domy a hospodářské usedlosti po obvodu zastavěného území a vytváří tím přirozený přechod mezi sídlem a krajinou. Vzhledem k relativně nízké hustotě zástavby je množství této zeleně dostačující, a proto ÚP Onomyšl samostatně nevymezuje plochy pro rozvoj sídelní zeleně.

9.4. ODŮVODNĚNÍ KONCEPCE USPOŘÁDÁNÍ KRAJINY

9.4.1. Základní koncepce uspořádání a obnovy krajiny

9.4.1.1. Krajinový ráz

Ochrana krajinného rázu je ochranou obecnou, vymezenou v zákoně 114/1992 Sb. o ochraně přírody a krajiny § 12 odst.1: „Krajinový ráz, kterým je zejména přírodní, kulturní a historická charakteristika určitého místa či oblasti, chráněn před činnostmi snižující jeho estetickou a přírodní hodnotu. Zásahy do krajinného rázu, zejména umístování a povolování staveb, mohou být prováděny pouze s ohledem na zachování významných krajinných prvků, zvláště chráněných území, kulturních dominant krajiny, harmonické měřítko a vztahy v krajině.“

Ráz krajiny je dán specifickými rysy a znaky, které vytvářejí její odlišnost a jedinečnost. Ráz krajiny vyjadřuje nejenom přítomnost pozitivních jevů a znaků, ale též kulturní a duchovní dimenzi krajiny. Pojmu „krajinný ráz“ odpovídá pojem „charakter krajiny“, vyjádřený především morfologií terénu, charakterem vodních toků a ploch, vegetačního krytu, osídlení, rozmanitostí ve způsobech využití ploch, četností zastoupení různých krajinných formací, prostorovou diverzifikací, měřítkem krajiny a mírou harmonie mezi jednotlivými krajinnými elementy.

9.4.1.2. Koncepce řešení krajiny

Koncepce řešení krajiny vychází z přírodních podmínek a historických vazeb v území. ÚP Onomyšl respektuje přírodní hodnoty území, vymezuje podmínky pro jejich ochranu a rozvoj, stanovuje zásady koncepce uspořádání krajiny a podmínky pro ochranu krajinného rázu. S ohledem na přírodní potenciál řešeného území nejsou ve volné krajině navrhovány žádné stavby. Jsou stanoveny podmínky pro optimalizaci vodního režimu, dopravního systému, ochrany zemědělské půdy, ochrany lesa a především pro založení ÚSES. Založení ÚSES bude přispívat nejen ke zvýšení ekologické stability a biodiverzity území, ale ozelenění krajiny bude přispívat i ke zlepšení krajinného rázu a snížení potřeby regulace přírodních procesů agrotechnickými zásahy a biotechnickými opatřeními. Realizace interakčních prvků by měla v otevřené krajině částečně obnovit hodnoty určující krajinný ráz.

Podmínky ochrany krajinného rázu v zastavěném území a v zastavitelných plochách nebyly s příslušným orgánem ochrany přírody dohodnuty (dle § 12 odst 4. zákona č.114/1992 ve znění pozdějších předpisů), proto se bude posuzovat dopad na krajinný ráz individuálně pro jednotlivé rozvojové záměry.

9.4.1.3. Chráněná území

Řešené území není součástí žádného velkoplošného ani maloplošného chráněného území.

Významná jsou v řešeném území pouze území s obecnou ochranou přírody dle zákona č.114/92 Sb. Jedná se o všechny plochy lesů, vodní toky, nivy, plochy mokřadů a rybníků. Jejich ochrana je zajištěna zachováním stávajícího režimu využití a vymezením rozvojových ploch a ploch změn uspořádání krajiny mimo uvedená území. Ochrana velké části těchto lokalit je také zajištěna jejich zapojením do územního systému ekologické stability.

9.4.1.4. Prostupnost krajiny

Síť zemědělských účelových komunikací byla zredukována scelováním lánů v době kolektivizace a intenzifikace zemědělství, nicméně hlavní historicky dané cesty zůstaly zachovány a dosud zajišťují uspokojivou biologickou i rekreační prostupnost krajiny. ÚP Onomyšl zachovává stávající síť zemědělských a lesních účelových komunikací. V nedávné době byly v řešeném území provedeny komplexní pozemkové úpravy, v rámci nichž byla síť účelových komunikací doplněna. Tím byla prostupnost krajiny zlepšena.

9.4.1.5. Rekreační využití krajiny

V řešeném území nejsou vhodné podmínky pro krajinnou rekreaci. ÚP Onomyšl nevymezuje smíšené krajinné plochy s rekreačním či sportovním využitím ani nenavrhuje úpravy sítě značených turistických či cyklistických tras.

9.4.2. Koncepce územního systému ekologické stability

9.4.2.1. Pojetí územního systému ekologické stability

Zákon o životním prostředí č. 17/92 Sb., § 5. charakterizuje ekologickou stabilitu jako „schopnost ekosystému vyrovnat změny způsobené vnějšími činiteli a zachovávat své přirozené vlastnosti a funkce“.

Intenzifikace zemědělství, zejména maximalizace ploch orné půdy, včetně řady dalších antropogenních vlivů podstatným způsobem změnila krajinu. Byl opomenut základní princip, že člověk spolu s dalšími organismy je neoddelitelnou součástí přírody, že mezi nimi existuje přirozená vzájemná souvislost a člověk má právo přetvářet přírodu pouze v souladu s principem "udržitelného rozvoje". Tento přístup umožní uspokojovat základní životní potřeby současných i budoucích generací tak, aby přitom nedocházelo ke snížení rozmanitosti přírody a ohrožení přirozených funkcí ekosystémů.

Hledání "ekologické stabilizace" současné krajiny je hledáním společensky optimálního stupně destabilizace ve srovnání s původním přírodním stavem vegetace a je jednou z nezbytných podmínek dlouhodobě udržitelného rozvoje lidské společnosti i přírody. Při využívání půdního fondu vedou k tomuto cíli tři navzájem se podmiňující a doplňující cesty:

- Uchování a vytváření tzv. kompromisně využívaných ekosystémů, relativně produktivních a stabilních.
- Využívání vývojově vyspělých ekosystémů s vysokou stabilitou, jako jsou přírodě blízké způsoby lesního hospodaření, přírodě blízké úpravy toků, extenzivní způsoby hospodaření na trvalých travních porostech aj.
- Prostorovým uspořádáním hospodářsky produktivních (a tím i labilních) ekosystémů, kompromisně využívaných ekosystémů a málo produktivních, ale stabilních (a své okolí stabilizujících) ekosystémů.

Hlavním projevem ekologické stability je ekologická rovnováha, tj. dynamický stav ekologického systému, který se trvale udržuje jen s malým kolísáním, nebo do něhož se příroda po případné změně opět spontánně vrací. Ekologická stabilita (schopnost) i ekologická rovnováha (stav) se udržují přírodními procesy pomocí autoregulačních mechanismů, jejichž základ je ve vzájemných vazbách rostlin, živočichů a mikroorganismů, tvořících ekosystém.

V kulturní krajině převažují z ekologického hlediska méně stabilní a nestabilní ekosystémy, záměrně udržované pro vysokou produkci biomasy. Existenci těchto antropogenních ekosystémů umožňuje tzv. dodatková energie, tedy energie vkládaná do polí, luk, sadů a lesů ve formě agrotechnických zásahů, hnojiv, pesticidů apod. Vysoké výnosy potravin a jiné produkty jsou podmíněny destabilizací ekosystémů v krajině. Krajina však nemůže být tvořena pouze vysoce stabilními ekosystémy, protože by nám neposkytovala potřebné potraviny a suroviny. Nemůže však být ani zcela destabilizovaná, protože bychom zahubili život v ní a tím ohrozili i sebe.

Ke společenstvům s nejnižší ekologickou stabilitou patří polní kultury, stabilnější jsou travní

porosty, především ty s převažující složkou přirozeně rostoucích druhů. K nejstabilnějším patří přírodní a přirozené lesy. Převážná část lesů je ale dlouhodobě ovlivněna lesním hospodářstvím. Vysokou stabilitu mají pouze ty porosty, jejichž dřevinná skladba odpovídá skladbě přirozené, tak jak se vyvinula v závislosti na trvalých ekologických podmínkách.

Nejvhodnější krajinou, která může být domovem pro člověka i jiné organismy, je harmonická kulturní krajina. V tomto typu krajiny jsou plochy člověkem destabilizovaných ekosystémů (pole, louky, pastviny, hospodářské lesy, urbanizovaná území), vyváženy plochami ekologicky stabilních přirozených ekosystémů (lesy s přirozenou dřevinnou skladbou, mokřady, přirozená travinná společenstva, vodní plochy s břehovými porosty). Ekologickou stabilitu však zvyšují i takové systémy, jejichž vznik a uchování je závislé na lidské činnosti (rybníky, louky a pastviny s převahou přirozeně rostoucích druhů, staré vysokokmenné sady, líniová společenstva mezi a kamenic).

I v harmonické kulturní krajině ale dochází často k tomu, že rozsáhlé celky orné půdy, často v kombinaci se zástavbou, silniční sítí apod., rozdrobují plochy s přírodními biotopy do izolovaných enkláv. Izolovaná společenstva jsou z dlouhodobého hlediska ekologicky nestabilní, protože nemají dostatečnou genovou základnu pro trvalé udržení živočišných a rostlinných druhů, a protože případné poškození nemůže být přirozeně napraveno migrací organismů z nenarušených ploch. Pokud má být krajina trvale stabilní, je třeba zachovat, případně vytvořit, síť záchytných bodů (biocenter) a jejich spojnic (biokoridorů), které by zajišťovaly spojení mezi těmito ekologicky stabilními zónami a to jak na lokální, tak i regionální a nadregionální úrovni. Tyto plochy pak mají příznivý stabilizující účinek i na okolní zemědělské pozemky, lesní monokultury a území sídel.

Ekologicky stabilními plochami jsou lesy, trvalé drnové formace jako louky, pastviny, zatravněné lady, trvalá zeleň rostoucí mimo les, vodní toky a vodní nádrže a jejich doprovodné břehové porosty, rašeliniště, mokřady a chráněná území. Souborně můžeme tyto formace a společenstva označit jako kostru ekologické stability. Pro většinu řešeného území platí, že kostra ekologické stability není schopna v krajině zajistit požadované funkce. Proto je nutno tuto existující, relativně ekologicky stabilní, část krajiny doplnit na funkce schopný a fungující ÚSES.

Z výše uvedeného vyplývá, že při návrhu ÚSES nejde o vytváření nových, dosud neexistujících krajinných struktur, nýbrž o obnovu jejich alespoň dnes známého nezbytného minima. Cílem ÚSES je tyto prostorové struktury vymezit a v rámci daných možností respektovat a chránit. Cílem návrhu ÚSES je zabezpečit alespoň minimum takových území, kde ekologické systémy přirozeně existují, a kde se vyskytují rozmanité druhy rostlin a živočichů jako přirozená součást krajiny.

Při návrhu biocenter a biokoridorů se vycházelo z kostry ekologické stability a nejstabilnějších segmentů v krajině, které byly navrženy v pruzích podél vodotečí a na okrajích lesů, kde je největší diverzita druhů a nejvyšší pravděpodobnost migrace organismů.

9.4.2.2. Celková charakteristika

Řešené území je z hlediska biografického členění homogenní – celé se nachází v bioregionu 1.48 Havlíčkobrodský bioregion. Prakticky celé území má mírný pahorkatinný charakter a převládajícím výskytem metamorfitů bukového vegetačního stupně. Podél jihozápadního okraje řešeného území přechází postupně bukový vegetační stupeň do stupně dubobukového.

Uvedené charakteristiky vyjadřují následující biochory, které se v řešeném území vyskytují:

biochora		lokalizace	% výměry řešeného území
označení	popis		
4BE	rozřezané plošiny (s mělkými údolími) se sprašemi bukového vegetačního stupně	střední část řešeného území, zejména v okolí Onomyšle a Křečovic	60,6
4PQ	pahorkatiny na pestrých metamorfitech bukového vegetačního stupně	střední část řešeného území, zejména v okolí Miletína a Rozkoše	23,4
4BS	rozřezané plošiny (s mělkými údolími) na kyselých metamorfitech bukového vegetačního stupně	jižní okraj řešeného území	15,4
3BS	rozřezané plošiny (s mělkými údolími) na kyselých metamorfitech dubobukového vegetačního stupně	jihozápadní okraj řešeného území	0,6

Z hlediska stupně ekologické stability je možné řešené území hodnotit jako antropogenní. Koeficient ekologické stability je v obci Onomyšl velmi nízký – 0,40 (viz následující tabulka). Je to především díky zdejší rovinatosti terénu a úrodnějším půdám, které již ve středověku umožnily zahušťování sídelní struktury a intenzivní rozvoj zemědělství. Souvislé lesní porosty (Budský les) se zachovaly pouze v jižní části řešeného území.

Způsob využití ploch v řešeném území podle zastoupení jednotlivých druhů pozemků:

plochy, které zatěžují životní prostředí		ekologicky příznivé plochy	
druh pozemků	(ha)	druh pozemků	(ha)
orná půda	859	chmelnice a vinice	0
zastavěné plochy	19	zahradky a sady	14
ostatní plochy	44	trvalé travní porosty a pastviny	104
		lesní půda	243
		vodní plochy	6
celková plocha správního území obce (ha)			1289
koeficient ekologické stability řešeného území			0,40

9.4.2.3. Stávající stav

a) Lesní společenstva

Při posuzování lesních porostů jako nejstabilnějších prvků krajiny se vychází z přirozené druhové skladby dřevin a druhové diferenciaci s ohledem na stanovištní podmínky. Dále je zohledněna vyspělost lesních společenstev, vertikální a horizontální členění porostů a celkový zdravotní stav lesa (imise, hniloba, kůrovec apod.).

Faktory ohrožující lesní společenstva jsou imisní zátěž, plošné odlesňování, nevhodné druhové a genotypické složení dřevin, zjednodušená struktura (patrovitost) porostů oproti přirozenému stavu, nízký věk porostů - snižování mýtního věku proti přirozenému stavu, velkoplošná těžba holosečí, okus zvěří a živelné rekreační využívání lesa.

Lesy jsou hodnoceny stupněm ekologické stability 3 až 5 podle druhové skladby, věkové rozrůzněnosti, celkového zdraví a stavu keřového a bylinného patra.

b) Luční společenstva

Travinobylinná společenstva obsahují širokou škálu antropogenních prvků, které se udržují díky pravidelnému kosení. Luční společenstva bez lidského zásahu se udržují jen na malých plochách, kde nemůže růst les, např. skály, močály, rašeliniště apod. Ve výsledku jsou travní porosty vytlačeny na plochy, které nelze využít k zemědělským účelům. Jedná se především o vlhké až mokré louky v okolí vodotečí a pramenišť s četným výskytem chráněných druhů rostlin.

Faktory ohrožující luční společenstva jsou orba, zástavba, likvidace v rámci rekultivace a pozemkových úprav, skládka odpadků, silné hnojení, ošetřování herbicidy, intenzivní spásání dobyt看em, příliš časté kosení či úplná absence kosení (proměna louky ve vysokobylinnou nivu) a mechanizované obdělávání.

V řešeném území jsou luční společenstva hodnocena stupněm ekologické stability 2 až 3. Převážná část luk je intenzivně obdělávaná, hnojená, kvalitní louky a mokřady jsou pouze v okrajových lokalitách v blízkosti lesů a vodních toků.

c) Mokřadní a vodní společenstva

Přirozené vodoteče se vyznačují proměnlivou rychlostí proudění a rozmanitostí pobřežních zón. Hlavními biotopy, závislými na existenci přirozeného toku, jsou slepá ramena, náplavy chudé vegetace, erozí obnažené břehy, mokré louky, rákosiny a zaplavené louky.

Faktory ohrožující mokřadní společenstva jsou především technické úpravy koryt vodních toků (napřímení tras, zpevnění břehů, zatrubnění nebo obecně zvýšení rychlosti proudu vody), meliorace údolní nivy a její intenzivní zemědělské využití, zánik organismů vázaných na vysokou hladinu spodní vody, znemožnění rybářství, likvidace břehových porostů a zhoršení čistoty vod v důsledku snížení samočisticí schopnosti toků.

Vodní plochy jsou většinou umělého původu. Představují významnou krajinnou složku. Vlastnosti jednotlivých stojatých vod závisí na velikosti nádrže, hloubce, průběhu kolísání vodní hladiny, chemizmu a úživnosti půdy, vývinu břehových porostů a příbřežní vegetace.

Faktory ohrožující vodní společenstva jsou úplná likvidace ekosystému, znečištění a nadměrná eutrofizace vod, radikální oddělení vodní plochy od okolí, intenzivní rybářské využívání, sport a rekreace.

Mokřady jsou hodnoceny stupněm ekologické stability 3 až 5 podle specifikace narušení. Vodní plochy a nádrže jsou hodnoceny i nižším stupněm hodnocení podle rozsahu výskytu litorálního pásma a břehových porostů.

9.4.2.4. Návrh ÚSES

Do řešeného území zasahuje okrajově RBC 1846 Dobřeňský les. Jeho hlavní část je vymezena v sousedním KÚ Dobřeň u Kutné Hory (správní území obce Suchdol). Rozsah tohoto RBC je převzat ze ZÚR Středočeského kraje.

Návrh ÚSES lokální úrovně byl převzat z místního generelu ÚSES, z ÚAP, z platné ÚPD a z plánů společných zařízení zpracovaných v rámci komplexních pozemkových úprav. Řešení ÚSES je zpřesněno s ohledem na podrobnější měřítko zpracování, potřebu koordinace prvků na hranicích řešeného území a potřebu koordinace záměrů v rámci území. Při návrhu ploch prvků ÚSES byly dodrženy principy dle aktuální metodiky MŽP pro tvorbu ÚSES (metodický podklad pro zpracování plánů územního systému ekologické stability v rámci PO4 OPŽP 2014-2020, březen 2017).

V řešeném území vymezuje ÚP Onomyšl následující skladebné prvky ÚSES:

úroveň	označení	stávající části		navržené části		
		cílové společenstvo	výměra v řešeném území (ha)	cílové společenstvo	plocha změny uspořádání krajiny	výměra v řešeném území (ha)
regionální	RBC 1846 Dobřeňský les	lesní, smíšené	0,96	-	-	-
lokální	LBC 2	lesní	5,05	-	-	-
lokální	LBC 3	lesní, vodní, smíšené	1,62	lesní	K2	6,65
lokální	LBC 4	-	-	lesní	K3	4,56
lokální	LBC 5	vodní, smíšené	1,50	lesní	K1	2,41
lokální	LBC 6	luční, lesní, vodní, smíšené	11,01	-	-	-
lokální	LBC 8	lesní	1,10	-	-	-
lokální	LBC 10	lesní	6,82	-	-	-
lokální	LBK 9	lesní	0,59	-	-	-
lokální	LBK 12	lesní, smíšené	0,99	smíšené	-	0,91
lokální	LBK 13	-	-	smíšené	-	3,95
lokální	LBK 14	-	-	smíšené	-	1,16
lokální	LBK 15	-	-	smíšené	-	2,88
lokální	LBK 16	-	-	smíšené	-	2,58
lokální	LBK 17	-	-	smíšené	-	2,67
lokální	LBK 18	lesní	1,37	-	-	-
lokální	LBK 19	lesní, smíšené	1,03	-	-	-
lokální	LBK 20	lesní	2,72	-	-	-
lokální	LBK 21	lesní, smíšené	2,24	-	-	-
lokální	LBK 22	luční	0,01	-	-	-
součet:			37,01			27,77

Mimo samotné plochy biokoridorů a biocenter doplňují ÚSES i interakční prvky, které ale nejsou z důvodu měřítka zpracování vyznačeny v grafické části ÚP. Interakčními prvky jsou všechny druhy krajinné zeleně (aleje, stromořadí, břehové porosty, osamocené stromy a skupiny stromů obklopené zemědělsky využívanými plochami apod.), svažité plochy se zachovalou vegetací (meze, úvozy apod.) a drobné vodní toky a plochy. Interakční prvky mají význam pouze na lokální úrovni, jako nepostradatelná součást krajiny, která zprostředkovává působení stabilizujících funkcí přírodních prvků na kulturní plochy. Interakční prvky mají zpravidla polyfunkční charakter - plní funkci protierozní (meze, větrolamy, cesty, svodné průlehy), komunikační (doprovodná vegetace cestní sítě, zatravněné polní komunikace), funkci ochrany před splachy ze ZPF (ochranné pásy kolem vodotečí, břehové a doprovodné porosty), funkci úkrytu hmyzu (opylovači kulturních rostlin a predátoři omezující hustotu populací škůdců), ale i

nezanedbatelnou funkci krajinnotvornou a estetickou. Veškeré stávající interakční prvky je nutné chránit a obnovovat. Ve všech vhodných a přirozených lokalitách je žádoucí rozvíjení nových interakčních prvků.

9.4.2.5. Zásady využití ploch ÚSES – lesní společenstva

Na všech přírodních plochách lesních je třeba hospodaření přizpůsobit požadavku ÚSES. V lesním hospodářském plánu budou tyto porosty označeny a při prováděcím projektu přesně vymezeny v terénu. Na těchto plochách usilovat především o uchování a perspektivní obnovu přírodě blízkých listnatých smíšených porostů, rozvíjení vertikálního členění lesa, redukování velikosti pasek a předržování věku u kvalitních listnatých stromů. Je také nutné likvidovat nemocné stromy tj. stromy poškozené kůrovcem, či imisemi. Dále je nutná postupná redukce introdukovaných dřevin.

Vlastník lesa je povinen obnovovat lesní porosty stanovištně vhodnými dřevinami a udržovat je soustavně tak, aby se zlepšoval jejich stav, zvyšovala se jejich odolnost a zlepšovalo se plnění funkcí lesa. Ve vhodných podmínkách je žádoucí využívat přirozené obnovy. Přirozené obnovy nelze použít v porostech geneticky nevhodných. Vlastník lesa je povinen zvyšovat odolnost lesa a jeho stabilitu, zejména vhodnou druhovou skladbou dřevin a jejich rozmístěním v porostu, výchovou v mladých porostech, zakládáním zpevňovacích pásů na okraji i uvnitř lesních porostů, používáním vhodných způsobů a postupů obnovy a řazením sečí. V praxi to znamená nevysazovat smrkové a borové monokultury, ale podporovat změnu druhové skladby ve prospěch listnatých stromů jako zpevňující i meliorační dřeviny. Zavádět citlivější způsoby hospodaření, přecházet z holosečného způsobu hospodaření na maloplošný, podrostní a výběrový.

9.4.2.6. Zásady využití ploch ÚSES – luční společenstva

Louky je třeba udržovat, pravidelně kosit a vyloučit hnojení. Kosení je třeba provádět diferencovaně. Pcháčové louky dvakrát ročně, drobné ostřice kosit minimálně, bezkolencové kosit jednou za dva roky. U části plochy pak odložit kosení až po odkvětu trav.

9.4.2.7. Zásady využití ploch ÚSES – mokřadní a vodní společenstva

V blízkosti vodotečí je snahou zachovat, podpořit a obnovit břehové porosty olše, jasanu a keřového patra. U stojatých vod, rybníků a nádrží je vhodné trvalé zachování litorálního mělkého pásma s bažinnými porosty. Také je důležité zajištění dostatečného přítoku vody uspokojivé kvality a vytváření podmínek pro hnízdění vodního ptactva (např. zajištění stabilní hladiny v době hnízdění). Hráže rybníků osázet vhodnými dřevinami, nejlépe dubem a klenem s podrostem keřů a s příměsí olše a jasanu.

9.4.2.8. Zásady pro realizaci a obnovu interakčních prvků

Stávající interakční prvky v podobě stromořadí je nutno postupně revitalizovat a různou věkovou a druhovou skladbou zvyšovat jejich odolnost a ekologické působení. Minimální šířka liniových interakčních prvků je 3 m. Upřesnění druhové skladby interakčních prvků bude předmětem podrobnějšího stupně dokumentace.

9.4.3. Vodní hospodářství

9.4.3.1. Vodní toky

Řešené území se nachází na místním rozvodí. Převážná část řešeného území patří do povodí Onomyšlského potoka, který je pravostranným přítokem Výrovky. Dalšími vodními toky v řešeném území jsou Bečvárka (rovněž přítok je pravostranný přítok Výrovky), která pramení severní od Miletína, a Švadlenka (levostranný přítok Vrchlice), která pramení jihovýchodně od Rozkoše.

Povodí Výrovky i dolní Vrchlice je zařazeno mezi kaprové vody dle nařízení vlády č.71/2003 Sb.

Pro umožnění provádění úprav vodních toků je dle § 49 zák.č.254/2001 Sb. stanoven ve vzdálenosti menší než 6 m od břehové čáry zákaz výstavby jakýchkoliv objektů, včetně objektů dočasných.

9.4.3.2. Vodní plochy

V řešeném území se nenachází stavby většího vodohospodářského významu. Rozsah vodních ploch je v řešeném území nízký, necelých 5% z celkové výměry. Významnějšími rybníky jsou pouze Velký rybník v Onomyšli a rybník Pančák v Křečovicích. Ostatní rybníky v řešeném území jsou velmi malé o výměře nepřesahující jednotlivě 1 ha.

ÚP Onomyšl nevymezuje plochy pro realizaci vodohospodářských staveb

9.4.3.3. Likvidace odpadních vod

Ve všech místních částech je vybudován systém likvidace odpadních vod

9.4.3.4. Ochrana před povodněmi

V řešeném území není vyhlášeno záplavové území.

9.4.4. Horninové prostředí a geologie

9.4.4.1. Sesuvná a poddolovaná území

V řešeném území není evidováno žádné sesuvné ani poddolované území.

9.4.4.2. Dobývání nerostných surovin

Do severní části řešeného území řešeného území zasahují následující ložiskové objekty:

- Dosud netěžené ložisko stavebního kamene 3166000 Solopysky u Kutné Hory.
- Chráněné ložiskové území 16600000 Solopysky u Kutné Hory.

Pro ochranu uvedených ložiskových objektů vymezuje ÚP Onomyšl plochu územní rezervy R1 pro těžby nerostů – dobývání (GD).

9.4.4.3. Radonové riziko

Sledované území dle měření radonového rizika z geologického podloží (podle radonové databáze - CGS a Asociace radonového rizika) spadá do kategorie středního rizika, pouze v oblasti amfibolitových těles do oblasti nízkého rizika.

V oblastech středního rizika se doporučuje věnovat zvýšenou pozornost protiradonovým opatřením ve stávajících budovách nebo při výstavbě nových. Případná výstavba je podmíněna podrobným radonovým průzkumem. Při využívání místních zdrojů podzemní vody pro pitné účely se doporučuje analýza podzemní vody na radioaktivní prvky; je pravděpodobná potřeba technologických úprav.

10. VYHODNOCENÍ PŘEDPOKLÁDANÝCH DŮSLEDKŮ NAVRHOVANÉHO ŘEŠENÍ NA ZPF

10.1. ZDŮVODNĚNÍ POTŘEBY A ROZSAHU ZÁBORU ZPF

Zdůvodnění potřeby a rozsahu záboru ZPF je uvedeno v kapitole 8 „Vyhodnocení účelného využití zastavěného území a potřeby vymezení zastavitelných ploch“.

10.2. ÚDAJE O NAVRHOVANÉM ZÁBORU ZPF

10.2.1. Charakter ploch předpokládaného záboru ZPF

Charakteristika a odůvodnění jednotlivých ploch, kde je navržen zábor ZPF, jsou uvedeny v následujících kapitolách:

- 9.3.2. Bilance zastavitelných ploch ve vztahu k platné ÚPD
- 9.3.3. Odůvodnění převzetí zastavitelných ploch z platné ÚPD
- 9.3.4. Odůvodnění vymezení nových zastavitelných ploch oproti platné ÚPD
- 9.3.5. Odůvodnění zrušení zastavitelných ploch oproti platné ÚPD

10.2.2. Rozsah navržených ploch a dopad na ZPF – tabulka

Tabulka vymezených zastavitelných ploch:

navržené využití	označení plochy	výměra plochy (ha)	výměra nově navrženého záboru podle tříd ochrany (ha)					výměra záboru obsaženého v platné ÚPD podle tříd ochrany (ha)					*1) informace o existenci závlah	informace o existenci odvodnění	*2)	zábor I. či II.třídy obsažený v platné ÚPD	
			I.	II.	III.	IV.	V.	mimo ZPF	I.	II.	III.	IV.					V.
bydlení	Z1	0,68		0,36									0,32		ano		
	Z3	0,60							0,52				0,03				ano
	Z4	0,24			0,01		0,22			0,01							
	Z5	0,27			0,01				0,01	0,25					ano		ano
	Z6	1,70		0,22					1,48								částečně
	Z7	0,18											0,18				
	Z8	0,36		0,03			0,02	0,31									
	Z10	0,54			0,54												
	Z11	0,46			0,16				0,01	0,29					ano		ano
	Z12	0,62							0,62								ano
	Z13	0,76							0,76						ano		ano
	Z14	0,36							0,36						ano		ano
	Z15	0,12							0,12						ano		ano
	Z16	0,21		0,21											ano		
	Z17	0,19		0,19											ano		
	Z18	0,35			0,35										ano		
	Z19	0,30								0,30					ano		
	Z20	0,38			0,07					0,31					ano		
Σ	8,32		1,01	1,14		0,24	0,54	3,88	1,16			0,35					
dopravní infrastr.	Z22	0,32		0,10			0,22								ano		
	Σ	0,32		0,10			0,22										
drobná výroba	Z9	0,37					0,37								ano		
	Σ	0,37					0,37										
Σ		9,01		1,11	1,14		0,24	1,13	3,88	1,16			0,35				

*1) odhad výměry záboru, na které bude provedena rekultivace na zemědělskou půdu

*2) informace o existenci staveb k ochraně pozemku před erozní činností vody

Tabulka vymezených ploch změny uspořádání krajiny:

navržené využití	označení plochy	výměra plochy (ha)	výměra nově navrženého záboru podle tříd ochrany (ha)						*1)	informace o existenci závlah	informace o existenci odvodnění	*2)	zábor I. či II.třídy obsažený v platné ÚPD
			I.	II.	III.	IV.	V.	mimo ZPF					
založení ÚSES	K1	2,41			2,41						ano		
	K2	6,65			2,75			3,90			ano		
	K3	4,56			4,48			0,08			ano		
	Σ	13,62			9,64			3,98					

*1) odhad výměry záboru, na které bude provedena rekultivace na zemědělskou půdu

*2) informace o existenci staveb k ochraně pozemku před erozní činností vody

10.2.3. Charakter rušených ploch záboru ZPF

Charakteristika a odůvodnění jednotlivých ploch, kde je zrušen zábor ZPF, jsou uvedeny v kapitole 9.3.5. „Odůvodnění zrušení zastavitelných ploch oproti platné ÚPD“.

10.2.4. Rozsah rušených ploch a dopad na ZPF – tabulka

navržené využití	označení plochy *3)	výměra plochy (ha)	výměra záboru podle tříd ochrany (ha)						*1)	informace o existenci závlah	informace o existenci odvodnění	*2)	zábor I. či II.třídy obsažený v platné ÚPD
			I.	II.	III.	IV.	V.	mimo ZPF					
bydlení	01	-0,02						-0,02					
	02	-0,48		-0,23				-0,25					ano
	03	-0,19		-0,02	-0,17								ano
	04	-0,14		-0,14									ano
	05	-0,28		-0,28									ano
	06	-0,74		-0,74									ano
	07	-1,42		-1,42									ano
	09	-0,26			-0,26								
	11	-0,06		-0,06									ano
	13	-0,80		-0,80									ano
	14	-0,60		-0,60									ano
	18	-0,27			-0,27								
Σ	-5,26		-4,29	-0,70				-0,25	-0,02				
technická infrastruktura	08	-0,60			-0,60								
	12	-0,34						-0,34					
	16	-0,18		-0,18									ano
	19	-0,53			-0,53								
	Σ	-1,65		-0,18	-1,13				-0,34				

*1) odhad výměry záboru, na které bude provedena rekultivace na zemědělskou půdu

*2) informace o existenci staveb k ochraně pozemku před erozní činností vody

*3) Zastavitelné plochy, které jsou obsaženy v platné územně plánovací dokumentaci (ÚPO Onomyšl), označení dle výkresu B4 (ÚP Onomyšl).

10.2.5. Celková bilance dopadu na ZPF – tabulka

navržené využití	aktuální rozsah zastavitelných ploch dle platného ÚPO Onomyšl			rozsah zastavitelných ploch navržený v ÚP Onomyšl			celková změna (ÚP oproti ÚPO) (ha)
	celkem (ha)	z toho zrušeno	z toho převedeno do ÚP Onomyšl	převzato z ÚPO Onomyšl (ha)	nově navrženo (ha)	celkem vymezeno (ha)	
bydlení	10,65	5,26	5,39	5,39	2,93	8,32	-2,33
veřejná infrastruktura	1,65	1,65	0,00	0,00	0,32	0,32	-1,33
drobná výroba	0,00	0,00	0,00	0,00	0,37	0,37	0,37
součet	12,30	6,91	5,39	5,39	3,62	9,01	-3,29

10.2.6. Soulad navrženého záboru s dalšími zásadami ochrany ZPF

Navržený zábor ZPF nebude narušovat organizaci ZPF, hydrologické ani odtokové poměry v území, síť zemědělských účelových komunikací, objekty zemědělské prvovýroby ani nebude zhoršovat obhospodařovatelnost zbylé části ZPF. Zastavitelné plochy jsou situovány tak, aby budoucí zástavba směřovala k ucelování tvaru zastavěného území a byla vyloučena možnost vzniku nových izolovaných ploch zastavěných území.

10.3. ZDŮVODNĚNÍ VHODNOSTI UVEDENÉHO ŘEŠENÍ Z HLEDISKA OCHRANY ZPF A OSTATNÍCH ZÁKONEM CHRÁNĚNÝCH OBECNÝCH ZÁJMŮ

Navržené řešení v ÚP Onomyšl je z hlediska dopadů na ZPF výhodnější než řešení v platné ÚPD (ÚPO Onomyšl, který byl schválen 17.7.2006) z následujících důvodů:

- Návrh ÚP Onomyšl oproti platné ÚPD výrazně snižuje rozsah vymezených zastavitelných ploch. Celkový rozsah je snížen z 12,31 ha na 8,61 ha, z toho u ploch pro bydlení se jedná o snížení z 10,66 ha na 7,92 ha (viz tabulka v kapitole 10.2.5.).
- Zábor ZPF je navržen pouze v nezbytně nutném rozsahu. V případě ploch pro bydlení, jejichž rozsah je v řešeném území zásadně převažující, je nezbytně nutný rozsah stanoven na základě aktuálních demografických trendů (viz kapitola 8.2.1.).
- V řešeném území se nevyskytují půdy I.třídy ochrany. Zábor ZPF je oproti platné ÚPD snížen zejména v rámci půd II.třídy ochrany:
 - Na půdách II.třídy ochrany je zrušen zábor ZPF v rozsahu 4,47 ha (viz tabulka v kapitola 10.2.4.).
 - Na půdách II.třídy ochrany je nově navržen zábor ZPF v rozsahu 1,11 ha (viz tabulka v kapitola 10.2.2.).
 - Celkově tak bude zrušena možnost záboru 3,36 ha půd II.třídy ochrany, který je v platné ÚPD téměř výhradně vymezen pro plochy bydlení.

- V návrhu ÚP Onomyšl byly pro rozvoj zástavby přednostně hledány možné plochy přestavby a plochy, které nejsou zemědělsky využitelné. Toho se podařilo dosáhnout a na nově vymezených zastavitelných plochách Z7, Z8 a Z9, které jsou vymezeny převážně na pozemcích, jenž nejsou součástí ZPF.
- V platné ÚPD je vymezeno několik zastavitelných ploch bez návaznosti na zastavěné území. Jedná se o plochy č. 07, 08, 12, 16 a 19 (označení dle výkresu B4 odůvodnění ÚP Onomyšl). Tyto plochy jsou v návrhu ÚP Onomyšl zrušeny, bez návaznosti na zastavěné území je nově vymezena pouze plocha Z9, která je určena pro výstavbu sběrného dvora a kompostárny. Plocha Z9 je v této lokalitě mimo jiné vymezena i proto, že se jedná o pozemky, které nejsou součástí ZPF, a které by proto pro zástavbu měly být využity přednostně.
- Mimo výše uvedených zastavitelných ploch, které jsou v platné ÚPD vymezeny úplně ve volné krajině, jsou v platné ÚPD vymezeny také zastavitelné plochy, které sice navazují na zastavěné území, ale přesto nadměrně zasahují do volné krajiny a nevhodně fragmentují ZPF. Jedná se o plochy č. 04, 05, 06 a 09 (označení dle výkresu B4 odůvodnění ÚP Onomyšl). Tyto plochy jsou v návrhu ÚP Onomyšl nahrazeny plochami Z6, Z10 a Z11, jejichž zástavba bude naopak přispívat k ucelování tvaru zastavěného území.

Zábor ZPF je navržen především na půdách III.-IV.třídy ochrany. Půdy I.třídy ochrany se v řešeném území nevyskytují. Na půdách II. třídy ochrany je zábor ZPF navržen na následujících zastavitelných plochách:

- Na části plochy Z1 je nově navržen zábor půd II.třídy ochrany v rozsahu 0,36 ha. Důvodem je přehodnocení urbanistické koncepce rozvoje místní části Onomyšl, kde jako hlavní rozvojový směr obytné zástavby je stanovena výstavba ve podél místní komunikace Onomyšl - Nepoměřice. Toto nové řešení je výhodnější i z hlediska ZPF. Jako kompenzace rozšíření plochy Z1 jsou zrušeny plochy č. 06 a 07 (označení dle výkresu B4 odůvodnění ÚP Onomyšl), které jsou dle platné ÚPD vymezeny na půdách II.třídy ochrany o výměře 2,16 ha.
- Na ploše Z2 je nově navržen zábor půd II.třídy ochrany v rozsahu 0,10 ha. Důvodem je potřeba rozšíření stávající komunikace Onomyšl – Nepoměřice. Rozšíření komunikace je veřejně prospěšnou stavbou dopravní infrastruktury. Rozšíření stávající komunikace je z hlediska dopadů na ZPF vhodnější řešení než realizace komunikace zcela nové (například pro zajištění dopravní obsluhy rušených ploch č.06 a 07).
- Na ploše Z3 je navržen zábor půd II.třídy ochrany v rozsahu 0,52 ha. Plocha je převzata z platné ÚPD (část plochy č.02), zachován je i způsob využití – bydlení.
- Na ploše Z6 je navržen zábor půd II.třídy ochrany v rozsahu 1,70 ha. Z toho 1,48 ha je převzato z platné ÚPD (část ploch č.04 a 05), zachován je i způsob využití – bydlení. Plochy č.04 a 05 jsou vymezeny tak, že mezi sebou vytváří obtížně obhospodařovatelnou proluku o šířce cca 21 m. Je logické, aby byla tato proluka do zastavitelných ploch doplněna a vznikla tak ucelená a koncepčně řešitelná lokalita. Tato proluka v rozsahu 0,22 ha na půdách II.třídy ochrany je proto v rámci plochy Z6 nově doplněna. Doplnění této proluky je kompenzováno zrušením zbývajících částí ploch č.04 a 05, o výměře 0,42 ha na půdách II.třídy ochrany.
- Na ploše Z8 je nově navržen zábor půd II.třídy ochrany v rozsahu 0,03 ha. Plocha Z8 je vymezena především na pozemcích, které nejsou součástí ZPF (ostatní plocha). Okrajový zábor ZPF je způsoben nepřesností katastrální mapy, kdy místní komunikace Onomyšl – Miletín, na kterou navazuje západní okraj plochy Z8, ve skutečnosti vede mimo „své“ katastrální hranice (pozemek parc.č.748 v KÚ Onomyšl).
- Na plochách Z12, Z13, Z14 a Z15 je navržen zábor půd II.třídy ochrany v rozsahu 1,86 ha. Plochy jsou převzaty z platné ÚPD (plochy č. 10, 11, 15 a část plochy č. 14), zachován je i způsob využití – bydlení.

- Na plochách Z16 a Z17 je nově navržen zábor půd II.třídy ochrany v rozsahu 0,40 ha. Důvodem je přehodnocení urbanistické koncepce rozvoje místní části Miletín, kdy v platné ÚPD vymezená plocha č.13 a část plochy č.14 byly shledány jako nevhodné. Jejich případná zástavba by směřovala k nežádoucímu srůstání hlavní části zastavěného území Miletína a samot západně od něj. Srůstání sídel je obecně nežádoucí – viz ustanovení článku 20a PÚR ČR. Místo toho ÚP Onomyšl nově vymezuje pro rozvoj obytné zástavby v Miletíně zastavitelné plochy Z15, Z16 a Z17 decentralizovaně po obvodu zastavěného území tak, aby budoucí zástavba přispívala k ucelování jeho tvaru. Jako kompenzace vymezení ploch Z16 a Z17 je zrušena plocha č. 13 a zbývající část plochy č.14 (označení dle výkresu B4 odůvodnění ÚP Onomyšl), které jsou dle platné ÚPD vymezeny na půdách II.třídy ochrany o výměře 1,40 ha.

11. VYHODNOCENÍ PŘEDPOKLÁDANÝCH DŮSLEDKŮ NAVRHOVANÉHO ŘEŠENÍ NA PUPFL

11.1. ÚDAJE O NAVRHOVANÉM ZALESNĚNÍ

ÚP Onomyšl nevymezuje samostatné plochy k zalesnění. Zalesňovat je možno pouze v rámci ploch přírodních (NP), zemědělských (AZ) a smíšených ploch nezastavěného území (MN).

11.2. ÚDAJE O NAVRHOVANÉM ZÁBORU PUPFL

ÚP Onomyšl předpokládá zábor následujících pozemků určených k plnění funkcí lesa:

- Na pozemku parc.č. 490/19 v KÚ Křečovice (plocha K4).
- Na pozemku parc.č. 490/30 v KÚ Křečovice (plocha K5).
- Na pozemku parc.č. 490/5 v KÚ Křečovice (plocha K6).

Jedná se o fragmenty lesních pozemků, zarostlé převážně náletovou vegetací, které kvůli své poloze v blízkosti obytné zástavby a malé výměře nemohou plnohodnotně plnit funkce lesa.

11.3. ÚDAJE O DOTČENÍ PÁSMU 50 M OD OKRAJE LESA

Do pásma 50 m od okraje lesa zasahují níže uvedené zastavitelné plochy. Pásmo 50 m od okraje lesa je zohledněno následujícím způsobem:

- Plocha Z10 zasahuje do vzdálenosti 34 m od okraje lesa. V tabulce v kapitole 3.2.2. textové části A1 je proto pro uvedenou plochu stanovena následující specifická podmínka pro umístění staveb: „Budovy nesmí být umístěny v pásmu 50 m od katastrální hranice lesa.“
- Plocha Z12 přímo navazuje na okraj lesa. Pro plochu Z12 proto byla stanovena podmínka využití ve druhé etapě – až po provedení trvalého odnětí plnění funkcí lesa pozemkům na okolních plochách K4, K5 a K6. Viz kapitola 12 a tabulka v kapitole 3.2.2 textové části A1.

- Plocha Z20 zasahuje do vzdálenosti 38 m od okraje lesa. V tabulce v kapitole 3.2.2. textové části A1 je proto pro uvedenou plochu stanovena následující specifická podmínka pro umístování staveb: „Budovy nesmí být umístovány v pásmu 50 m od katastrální hranice lesa.“

12. SOULAD S POŽADAVKY STAVEBNÍHO ZÁKONA A JEHO PROVÁDĚCÍCH PŘEDPISŮ

Územní plán je pořizován podle zákona č. 183/2006 Sb. (stavební zákon) a jeho prováděcích vyhlášek č. 500/2006 Sb. a č. 501/2006 Sb. v platném znění.

Způsob zpracování ÚP Onomyšl i stanovený postup při jeho projednání je v souladu se zákonem č. 183/2006 Sb., o územním plánování a stavebním řádu, a s jeho prováděcími vyhláškami č. 500/2006 Sb. a 501/2006 Sb. V souladu s § 3 odst. 4 vyhl. 501/2006 Sb. jsou plochy s rozdílným způsobem využití v ÚP Onomyšl dále podrobněji členěny.

S ohledem na specifické podmínky řešeného území jsou nad rámec vyhl. 501/2006 Sb. územním plánem Onomyšl vymezeny plochy sídelní zeleně. Tyto plochy jsou v územním plánu definovány proto, aby bylo možné vymezit systém sídelní zeleně (podle přílohy č.7, části I., odst.1, písm.C vyhlášky 500/2006 Sb.) včetně podmínek využití zaručující ochranu ploch sídelní zeleně před nežádoucími zásahy.

Výkres širších vztahů je zpracován v měřítku 1:50000, což je větší měřítko než výkresy ZÚR Středočeského kraje, jejichž grafická část je zpracována v měřítku 1:100000. Podrobnější zpracování je dáno potřebou zobrazení většího množství informací než v ZÚR Středočeského kraje, zejména vazeb na sousední obce a vztahů vyplývajících z ÚAP.

Zastavitelné plochy pro bydlení nepřesahují jednotlivě výměru 2 ha, proto není nutné vymezovat územním plánem samostatné zastavitelné plochy veřejných prostranství dle § 20 odst.2 vyhl.501/2006 Sb. ve znění vyhl.269/2009 Sb. Samostatné zastavitelné plochy veřejných prostranství nejsou navrženy, veřejná prostranství budou realizována jako součást ostatních zastavitelných ploch.

13. SOULAD ÚZEMNÍHO PLÁNU S POŽADAVKY ZVLÁŠTNÍCH PRÁVNÍCH PŘEDPISŮ A SE STANOVISKY DOTČENÝCH ORGÁNŮ PODLE ZVLÁŠTNÍCH PRÁVNÍCH PŘEDPISŮ, POPŘÍPADĚ S VÝSLEDKEM ŘEŠENÍ ROZPORŮ

Územní plán je v souladu se stanovisky dotčených orgánů podle zvláštních právních předpisů. Úřad územního plánování zajistil společné jednání o návrhu územního plánu dne 29.1.2021. V rámci společného jednání bylo níže uvedeným institucím oznámeno konání společného jednání a byly vyzvány k uplatnění stanovisek a připomínek:

Dotčené orgány:

- Městský úřad Kutná Hora
 - odbor životního prostředí
 - odbor památkové péče a školství
 - odbor dopravy a silničního hospodářství
- Krajský úřad Středočeského kraje, Zborovská 11, 150 21 Praha 5, IDDS: keebyyf

- Krajská hygienická stanice Středočeského kraje se sídlem v Praze, územní pracoviště v Kutné Hoře, U Lorce 40, 284 01 Kutná Hora, IDDS: hhcai8e
- Ministerstvo životního prostředí, OVSS I, Vršovická 1442/65, 100 10 Praha 10, IDDS: 9gsaax4
- Obvodní báňský úřad pro území Hlavního města Prahy a kraje Středočeského, Kozí 4, P.O. Box 31, 110 01 Praha 1, IDDS: ixaaduf
- Úřad pro civilní letectví ČR, odbor řízení letového provozu a letišť, letiště Ruzyně, 160 08 Praha 6, IDDS: v8gaaz5
- Ministerstvo obrany, Sekce nakládání s majetkem, Odbor ochrany územních zájmů, oddělení ochrany územních zájmů Čechy - sídlo Pardubice, Teplého 1899, 530 02 Pardubice, IDDS: hjyaavk
- Hasičský záchranný sbor Středočeského kraje, územní odbor Kutná Hora, U Zastávky 280, 284 01 Kutná Hora, IDDS: f3ahpz8
- Státní pozemkový úřad, pobočka Kutná Hora, Benešova 97, 284 01 Kutná Hora, IDDS: z49per3
- Ministerstvo dopravy, nábřeží Ludvíka Svobody 12, P.O. Box 9, 110 15 Praha 1, IDDS: n75aau3
- Státní energetická inspekce, Gorazdova 1969/24, 120 00 Praha, IDDS: hq2aev4
- AOPK ČR, krajské středisko Praha a střední Čechy, Podbabská 2582/30, 160 00 Praha 6, IDDS: ffydyjp
- Ministerstvo průmyslu a obchodu, Na Františku 32, 110 15 Praha 1, IDDS: bxtaaw4
- Krajská veterinární správa Státní veterinární správy pro Středočeský kraj, Veterinární inspektorát Kutná Hora, Čáslavská 92, 284 01 Kutná Hora, IDDS: wx98b5p

Registrovaní oprávnění investoři:

- ČEZ Distribuce, a. s, Teplická 874/8, 405 02 Děčín IV-Podmokly, IDDS: v95uqfy
- Krajská správa a údržba silnic Středočeského kraje, příspěvková organizace, oblast Kutná Hora, Zborovská 11, 150 21 Praha 5, IDDS: a6ejgmx
- NET4GAS, s.r.o., Kavčí Hory Office Park, Na Hřebenech II 1718/8, 140 21 Praha 4 – Nusle, IDDS: 8ecyjt9
- Povodí Labe, státní podnik, Víta Nejedlého 951, 500 03 Hradec Králové, IDDS: dbyt8g2
- T-Mobile Czech republic a.s., Tomíčková 2144/1 148 00 Praha 4 , IDDS: ygwch5i

Sousední obce:

- Městys Suchdol, IDDS: wpabydw
- Obec Vidice, IDDS: 8g9akrr
- Obec Nepoměřice, IDDS: 2dma7tz
- Obec Rašovice, IDDS: zpia7qq
- Obec Košice, IDDS: ayaakqp

Společného jednání se zúčastnily:

- Obec Onomyšl
- Městský úřad Kutná Hora, odbor regionálního rozvoje a územního plánování (pořizovatel)
- Projektant

Vyhodnocení stanovisek dotčených orgánů podaných v rámci společného jednání:

• **Ministerstvo průmyslu a obchodu**, č.j.: MKH/003497/2021, doručeno dne: 12.1.2021

Dotčený orgán s návrhem souhlasil bez připomínek. Konstatoval, že výhradní ložisko stavebního kamene je respektováno.

• **Obvodní báňský úřad**, č.j.: MKH/005635/2021, doručeno dne: 18.1.2021

Rovněž konstatoval existenci ložiskového území.

• **Krajská hygienická stanice Středočeského kraje se sídlem v Praze**, územní pracoviště v Kutné Hoře, č.j.: MKH/004458/2021, doručeno dne: 14.1.2021

Souhlasné stanovisko.

• **Ministerstvo obrany**, Sekce nakládání s majetkem, odbor ochrany územních zájmů, č.j.: MKH/009953/2021, doručeno dne: 1.2.2021

Souhlasné stanovisko.

• **ČR – Hasičský záchranný sbor Středočeského kraje**, územní odbor Kutná Hora, č.j.: MKH/010150/2021, doručeno dne: 2.2.2021

Souhlasné stanovisko.

• **Krajský úřad Středočeského kraje**, č.j.: MKH/023996/2021, doručeno dne: 1.3.2021

Odbor životního prostředí

Na úseku ochrany přírody a krajiny sděluje, že lze vyloučit významný vliv na příznivý stav předmětu ochrany nebo celistvost evropsky významných lokalit nebo ptačích oblastí. Z hlediska ochrany zvláště chráněných území kategorie přírodní rezervace a přírodní památka, evropsky významných lokalit a ptačích oblastí soustavy Natura 2000 a zvláště chráněných druhů rostlin a živočichů připomínky, z hlediska regionálního a nadregionálního územního systému ekologické stability, zvláště chráněných území v kategorii přírodní rezervace a přírodní památky a jejich ochranných pásem a zvláště chráněných druhů rostlin a živočichů, rovněž sděluje, že nemá připomínky k návrhu územního plánu Onomyšl.

Na úseku ochrany zemědělského půdního fondu orgán konstatoval, že rozvojové plochy jsou navrženy v nezbytně nutném rozsahu. Orgán ochrany ZPF požaduje doplnit do podmínek pro využití ploch s rozdílným způsobem využití – u ploch zemědělských - nepřípustné využití: oplocení pozemků vyjma oplocení za účelem pastvy, případně oplocení intenzivních ovocných sadů. Oplocování pozemků ve volné krajině narušuje organizaci ZPF a omezuje přístup k zemědělským pozemkům.

Vyhodnocení stanoviska:

Požadavek zařazení oplocení do nepřipustného využití vyjma oplocení za účelem pastvy, případně ovocných sadů je splněn, neboť v podmínkách využití ploch zemědělských je v tomto smyslu uveden následující nepřipustný způsob využití: "Veškeré stavby a zařízení, které nejsou uvedeny v hlavním, přípustném či podmíněně přípustném způsobu využití." V podmíněně přípustném způsobu využití je uvedeno "Ploty, pokud slouží k oplocení stávajících ovocných sadů (druh pozemku)."

Odbor životního prostředí na úseku státní správy lesů, ochraně ovzduší, vodách, prevenci závažných havárií nemá připomínky.

Odbor dopravy

Nemá připomínky.

Odbor kultury a památkové péče

sdělil, že není příslušný k uplatnění stanoviska.

• **Městský úřad Kutná Hora**, odbor životního prostředí, č.j.: MKH/024519/2021, doručeno dne: 1.3.2021

Dotčený orgán na úseku ochrany lesů požadoval zapracovat do regulativů ploch bydlení, občanského vybavení a rekreace, že v případě umístění nové obytné nebo rekreační výstavby v blízkosti lesa mohou být tyto objekty umístěny ve vzdálenosti min. 25 m od okraje lesních pozemků.

Správní orgán nesouhlasil se zařazením plochy Z12 do ploch smíšených obytných venkovských.

Vyhodnocení stanoviska:

Požadavek orgánu byl respektován.

Na základě úpravy podmínek využití ploch smíšených venkovských, uvedení specifických podmínek pro plochy Z10, Z20 a Z12 byl příslušný dotčený orgán požádán o změnu stanoviska. Orgán žádosti vyhověl a zastavitelná plocha Z12 tak byla ponechána v návrhu územního plánu.

Žádná z obeslaných sousedních obcí neuplatnila připomínky.

Při veřejném projednání územně plánovací dokumentace uplatnily stanoviska tyto dotčené orgány:

• **Obvodní báňský úřad**, č.j.: MKH/103038/2021, doručeno dne: 13.7.2021

Nemá námítky.

• **Ministerstvo průmyslu a obchodu**, č.j.: MKH/105641/2021, doručeno dne: 15.7.2021

Dotčený orgán s návrhem souhlasil bez připomínek. Konstatoval, že výhradní ložisko stavebního kamene je respektováno.

• **Krajský úřad Středočeského kraje**, č.j.: MKH/123121/2021, doručeno dne: 12.8.2021

Odbor životního prostředí

Na úseku ochrany přírody a krajiny nemá připomínky.

Na úseku ochrany zemědělského půdního fondu souhlasil s navýšením výměry u plochy Z10, požaduje doplnit do podmínek pro využití ploch s rozdílným způsobem využití – u ploch zemědělských - nepřipustné využití: oplocení pozemků vyjma oplocení za účelem pastvy, případně oplocení intenzivních ovocných sadů.

Vyhodnocení stanoviska:

Požadavek zařazení oplocení do nepřipustného využití vyjma oplocení za účelem pastvy, případně ovocných sadů je splněn, neboť v podmínkách využití ploch zemědělských je v tomto smyslu uveden následující nepřipustný způsob využití: "Veškeré stavby a zařízení, které nejsou uvedeny v hlavním, přípustném či podmíněně přípustném způsobu využití." V podmíněně přípustném způsobu využití je uvedeno "Ploty, pokud slouží k oplocení stávajících ovocných sadů (druh pozemku)."

Správní orgán na úseku státní správy lesů upozornil, že územní plán předpokládá zábor pozemků určených k plnění funkcí lesa na plochách s označením K4, K5 a K6, zároveň dodává, že k vyjádření je kompetentní obecní úřad s rozšířenou působností (ORP).

Vyhodnocení stanoviska:

Příslušný dotřený orgán na úrovni ORP s uvedeným návrhem na pozemcích určených k plnění funkcí lesa souhlasil.

Odbor životního prostředí na úseku ochrany ovzduší, vod, prevence závažných havárií nemá připomínky.

Odbor dopravy

Nemá připomínky.

Odbor kultury a památkové péče

sdělil, že není příslušný k uplatnění stanoviska.

• **Ministerstvo životního prostředí**, č.j.: MKH/134602/2021, doručeno dne: 31.8.2021

Upozornil na limity ložiska a ložiskového území stavebního kamene, které je nutno zakreslit a v textu uvést.

Uvedené limity byly zapracovány v návrhu územního plánu již pro fázi společného jednání, jak mimo jiné konstatoval ve svém stanovisku jiný dotčený orgán (MPO).

• **ČR – Hasičský záchranný sbor Středočeského kraje**, územní odbor Kutná Hora, č.j.: MKH/134670/2021, doručeno dne: 31.8.2021

Souhlasné stanovisko.

Žádná z obeslaných sousedních obcí neuplatnila připomínky.

14. ZPRÁVA O VYHODNOCENÍ VLIVŮ NA UDRŽITELNÝ ROZVOJ ÚZEMÍ OBSAHUJÍCÍ ZÁKLADNÍ INFORMACE O VÝSLEDKÁCH TOHOTO VYHODNOCENÍ VČETNĚ VÝSLEDKŮ VYHODNOCENÍ VLIVŮ NA ŽIVOTNÍ PROSTŘEDÍ

V zadání ÚP nebylo požadováno zpracování vyhodnocení vlivů ÚP Onomyšl na udržitelný rozvoj území. Vyhodnocení proto nebylo zpracováno.

15. STANOVISKO KRAJSKÉHO ÚŘADU PODLE § 50 ODS. 5 STAVEBNÍHO ZÁKONA

Vyhodnocení vlivu na udržitelný rozvoj území nebylo s ohledem na výsledky projednání navrhované změny zpracováno. Předkládaný návrh změny neovlivní v územním plánu navrženou a schválenou koncepci a ani udržitelný rozvoj území. Stanovisko dle § 50 odst. 5 stavebního zákona nebylo vydáno.

Vyhodnocení vlivů návrhu změny územního plánu na udržitelný rozvoj území nebylo dotčenými orgány požadováno. Orgán posuzování vlivů záměrů na životní prostředí nepožadoval vyhodnocení vlivů změny územního plánu na životní prostředí (SEA).

Orgán ochrany přírody vyloučil významný vliv předloženého návrhu samostatně i ve spojení s jinými koncepcemi nebo záměry na příznivý stav předmětu ochrany nebo celistvost jakékoli evropsky významné lokality a ptačí oblasti stanovené příslušnými vládními nařízeními.

16. SDĚLENÍ, JAK BYLO STANOVISKO PODLE § 50 ODS. 5 ZOHLEDNĚNO, S UVEDENÍM ZÁVAŽNÝCH DŮVODŮ, POKUD NĚKTERÉ POŽADAVKY NEBO PODMÍNKY ZOHLEDNĚNY NEBYLY

Vyhodnocení vlivů ÚP Onomyšl na udržitelný rozvoj území se nezpracovává. Stanovisko krajského úřadu nebylo vydáno.

17. ROZHODNUTÍ O NÁMITKÁCH VČETNĚ SAMOSTATNÉHO ODŮVODNĚNÍ

Veřejné projednání návrhu územního plánu Onomyšl se uskutečnilo dne 26.8.2021. Nejpozději do 7 dnů ode dne veřejného projednání mohli vlastníci pozemků a staveb dotčených návrhem řešení, oprávněný investor a zástupce veřejnosti uplatnit své námitky.

Ve stanovené lhůtě nebyly k návrhu uplatněny žádné námitky.

18. VYHODNOCENÍ PŘIPOMÍNEK

Fáze společného jednání

Návrh územního plánu byl doručen veřejnou vyhláškou. Do 30 dnů ode dne doručení mohl každý uplatnit u pořizovatele písemné připomínky. Registrovaní oprávnění investoři byli informováni o doručení návrhu územního plánu a možnosti podat připomínky:

- ČEZ Distribuce, a. s, Teplická 874/8, 405 02 Děčín IV-Podmokly, IDDS: v95uqfy
- Krajská správa a údržba silnic Středočeského kraje, příspěvková organizace, oblast Kutná Hora, Zborovská 11, 150 21 Praha 5, IDDS: a6ejgmx
- NET4GAS, s.r.o., Kavčí Hory Office Park, Na Hřebenech II 1718/8, 140 21 Praha 4 – Nusle, IDDS: 8ecyjt9
- Povodí Labe, státní podnik, Víta Nejedlého 951, 500 03 Hradec Králové, IDDS: dbyt8g2
- T-Mobile Czech republic a.s., Tomíčkova 2144/1 148 00 Praha 4 , IDDS: ygwch5i

Ve fázi společného jednání byly podány 2 připomínky:

Připomínky uplatněné při společném jednání:

Připomínka č. PS1:

Krajská správa a údržba silnic Středočeského kraje, jako oprávněný investor připomínkou uplatněnou dne 27.1.2021, č.j.: MKH/008656/2021 upozorňuje, že u nové obytné zástavby navrhované v bezprostřední blízkosti silničního tělesa nebudou případná požadovaná opatření ke snížení negativních vlivů dopravy hrazena z prostředků správce silniční sítě.

Vyhodnocení připomínky č. PS1:

Připomínka se bere na vědomí.

Připomínka č. PS2:

Mikoláš Buleca, Nad Strakovkou 2288/8, 160 00 Praha 6, IDDS: jasc5ud, připomínkou uplatněnou dne 9.2.2021, č.j.: MKH/013357/2021, navrhl úpravu vymezení zastavitelné plochy Z10, dále navrhnul úpravu podmínek využití – neomezovat tvary střech, výšku stavby pro rodinné bydlení.

Vyhodnocení připomínky č. PS2:

Připomínce bylo vyhověno a byla zapracována již do návrhu pro veřejné projednání.

Návrh územního plánu byl doručen veřejnou vyhláškou. Nejpozději do 7 dnů ode dne veřejného projednání mohl každý uplatnit u pořizovatele písemné připomínky. Registrovaní oprávnění investoři byly informováni o doručení návrhu územního plánu a možnosti podat připomínky či námítky:

- ČEZ Distribuce, a. s, Teplická 874/8, 405 02 Děčín IV-Podmokly, IDDS: v95uqfy
- Krajská správa a údržba silnic Středočeského kraje, příspěvková organizace, oblast Kutná Hora, Zborovská 11, 150 21 Praha 5, IDDS: a6ejgmx
- NET4GAS, s.r.o., Kavčí Hory Office Park, Na Hřebenech II 1718/8, 140 21 Praha 4 – Nusle, IDDS: 8ecyjt9
- Povodí Labe, státní podnik, Víta Nejedlého 951, 500 03 Hradec Králové, IDDS: dbyt8g2
- T-Mobile Czech republic a.s., Tomíčkova 2144/1 148 00 Praha 4 , IDDS: ygwch5i

Ve fázi veřejného projednání byly podány 3 připomínky:

Připomínky uplatněné při veřejném projednání:

Připomínka č. PV1:

Krajská správa a údržba silnic Středočeského kraje, jako registrovaný oprávněný investor připomínkou uplatněnou dne 26.8.2021, č.j.: MKH/131559/2021 upozorňuje, že u nové zástavby navrhované v bezprostřední blízkosti silničního tělesa nebudou případná opatření ke snížení negativních vlivů dopravy hrazena z prostředků správce silniční sítě.

Vyhodnocení připomínky č. PV1:

Připomínka se bere na vědomí.

Připomínka č. PV2:

Povodí Labe, jako registrovaný oprávněný investor připomínkou uplatněnou dne 24.8.2021, č.j.: MKH/129622/2021 upozorňuje, že plocha Z11 je navržena podél vodoteče z Křečovic, v této souvislosti připomíná, že správce toku může užívat pozemků sousedících s korytem toku v šířce do 6 m od břehové čáry.

Vyhodnocení připomínky č. PV2:

Připomínka je respektována.

Připomínka č. PV3:

NET4GAS, s.r.o., jako registrovaný oprávněný investor připomínkou uplatněnou dne 31.8.2021, č.j.: MKH/134671/2021 požaduje zakreslit všechna plynárenská zařízení, včetně telekomunikačních kabelů, ve správě NET4GAS, s.r.o. a to i jejich ochranná a bezpečnostní pásma

Vyhodnocení připomínky č. PV3:

Uvedená zařízení jsou v územním plánu respektována a zapracována již od společného jednání v podrobnosti umožňující měřítko grafické části.

19. ÚDAJE O POČTU VÝKRESŮ GRAFICKÉ ČÁSTI ODŮVODNĚNÍ ÚZEMNÍHO PLÁNU

Grafická část odůvodnění ÚP Onomyšl skládá z následujících samostatných částí:

část odůvodnění územního plánu	označení	název	měřítko
grafická	B2	Koordinační výkres	1:5000
	B3	Výkres širších vztahů	1:50000
	B4	Výkres předpokládaných záborů půdního fondu	1:5000

Jednotlivé grafické části tvoří vždy jeden samostatný výkres většího formátu.

